



Ocena programowa

Profil ogólnoakademicki/praktyczny

Raport z realizacji zaleceń

Wyższa Szkoła Zarządzania i Administracji w Opolu

Nazwa kierunku studiów: Logistyka

Poziom/y studiów: I stopnia

Profil studiów: Ogólnoakademicki

Forma/y studiów: Niestacjonarne

Spis treści

1. Skład zespołu przygotowującego raport z realizacji zaleceń _____ 3
2. Zalecenia wymienione w uchwale nr 39/2020 Prezydium Polskiej Komisji Akredytacyjnej z dnia 6 lutego 2020 r. _____ 4
3. Informacje o wdrożonych działaniach naprawczych odnoszących się do poszczególnych zaleceń oraz samoocena ich skuteczności _____ 5
4. Informacje o zmianach bezpośrednio związanych z kierunkiem studiów, dotyczących programu studiów, nauczycieli akademickich lub innych osób prowadzących zajęcia oraz infrastruktury naukowej i dydaktycznej (od przeprowadzenia przez zespół oceniający PKA oceny zakończonej wskazaną uchwałą do otrzymania zawiadomienia o powtórnej ocenie programowej), w tym wynikających ze zmian przepisów prawa _____ 22
5. Informacje, o których mowa w punkcie 3 i 4, należy udokumentować zgodnie z wytycznymi zawartymi w uchwale nr 66/2019 Prezydium Polskiej Komisji Akredytacyjnej z dnia 28 lutego 2019 r. z późn. zm. (korzystając ze wzorów stanowiących załączniki nr 1 i 2 do tej uchwały). _____ 37

1. Skład zespołu przygotowującego raport z realizacji zaleceń

Imię i nazwisko	Tytuł lub stopień naukowy/stanowisko/funkcja pełniona w uczelni
Piotr Blaik	prof. zw. dr hab.
Witold Potwora	dr prof. WSZiA Prorektor
Tadeusz Pokusa	dr prof. WSZiA Dziekan
Jadwiga Ratajczak	dr Prodziekan
Władysław Wornalkiewicz	dr prof. WSZiA

2. Zalecenia wymienione w uchwale nr 39/2020 Prezydium Polskiej Komisji Akredytacyjnej z dnia 6 lutego 2020 r.

W odniesieniu do kryterium 1.

1. korekta kierunkowego efektu uczenia się z zakresu umiejętności: „posiada umiejętność racjonalnego wykorzystania czasu wolnego w celu regeneracji swoich sił”, tak aby efekt ten był możliwy do zweryfikowania i został osiągnięty.

W odniesieniu do kryterium 2.

1. korekta treści kształcenia, tak aby możliwe było osiągnięcie przedmiotowych efektów uczenia się z trzech następujących przedmiotów: *infrastruktura logistyczna, logistyka i zarządzanie łańcuchem dostaw, międzynarodowe stosunki gospodarcze*;
2. wskazanie semestrów w planie studiów dla 4 tygodniowych praktyk zawodowych, wprowadzenie monitorowania i ewaluacji ich realizacji, a także wyeliminowanie uchybień dotyczących zaliczania praktyk w oparciu o wykonywane obowiązki zawodowe, które nie zawsze są adekwatne do kierunku logistyka i zakładanych dla tych praktyk efektów uczenia się, a także modyfikacja wzoru opinii zakładowego kierownika praktyk, by na jej podstawie można było ocenić stopień realizacji zakładanych w karcie przedmiotu efektów uczenia się.

W odniesieniu do kryterium 3.

1. pełne wykorzystanie metod sprawdzania i oceniania efektów uczenia się osiąganych przez studentów, zgodnie z zapisami w sylabusach przedmiotów;
2. zmniejszenie liczebności grup laboratoryjnych, ponieważ zbyt liczne grupy studentów ograniczają nabywanie przez studentów umiejętności stosowania współczesnych technologii informatycznych;
3. realizacja wymagań opisanych w Uchwale Rady Wydziału z dnia 30.05.2012 roku w sprawie zasad przygotowania prac dyplomowych, a także w Regulaminie Studiów.

W odniesieniu do kryterium 4.

1. zmiana obsady zajęć dydaktycznych z dwóch przedmiotów (*inteligentny łańcuch dostaw, podejście procesowe w zarządzaniu jakością*). Uczelnia w odpowiedzi na raport zadeklarowała zmianę obsady tych zajęć, jednakże nie przedstawiono nowo proponowanych osób do ich prowadzenia. Ponadto, uzupełnienie potencjału kadrowego o nauczycieli akademickich specjalizujących się w zastosowaniu nowoczesnych technologii teleinformatycznych w logistyce przedsiębiorstw i zarządzaniu łańcuchami dostaw.

W odniesieniu do kryterium 5.

1. zapewnienie dostępu do międzynarodowych baz publikacji naukowych.

W odniesieniu do kryterium 7.

1. wprowadzenie do programu zajęć w językach obcych.

W odniesieniu do kryterium 9.

1. aktualizację informacji na stronie internetowej na temat funkcjonowania programów wymiany międzynarodowej, współpracy z otoczeniem społeczno-gospodarczym oraz wyznaczenie osoby odpowiedzialnej za aktualizację treści;

2. uzupełnienie informacji na stronie internetowej w języku ukraińskim w celu lepszego informowania tej licznej grupy studentów.

W odniesieniu do kryterium 10.

1. pełna realizacja działań, określonych w systemie zapewnienia jakości kształcenia (SZJK), mających na celu podniesienie jakości prac dyplomowych oraz sprawdzania i oceniania osiągniętych przez studentów efektów uczenia się zakładanych dla zajęć lub grup zajęć, w szczególności wdrożenie procesu archiwizowania prac egzaminacyjnych/zaliczeniowych oraz projektów, i ich kontroli wraz z wykonywaniem własnych wniosków pokontrolnych w terminie do końca roku akademickiego poprzedzającego rok, w którym przeprowadzone zostanie powtórne postępowanie oceniające, wskazany w § 3.

3. Informacje o wdrożonych działaniach naprawczych odnoszących się do poszczególnych zaleceń oraz samoocena ich skuteczności

Kryterium 1.

W odniesieniu do uwagi dotyczącej korekty jednego z kierunkowych efektów kształcenia, dokonano jego przeformułowania w kierunku możliwości weryfikacji. Brzmi on obecnie: „potrafi regenerować swoje siły, poprzez umiejętność właściwego wykorzystania czasu wolnego”. Wydaje się, iż w ten sposób sformułowany efekt w sposób jednoznaczny określa jego charakter ale również możliwość jego weryfikacji. Problem gorszych wyników w pracy studenta oraz Jego złe samopoczucie (nie wywołane chorobą) to najprawdopodobniej efekty przemęczenia. Jest ono wynikiem zwiększonego tempa życia w dzisiejszych czasach, stresem wynikającym z procesu studiowania czy koniecznością zajmowania się wieloma różnymi obowiązkami. Zmęczenie pojawia się prędzej czy później, co uzależnione jest szczególnie od kondycji organizmu. Trzeba z nim walczyć, bo pozostawione samemu sobie doprowadzi do mnóstwa doraźnych, nieprzyjemnych konsekwencji. Stąd też uznaliśmy, iż w naszych kierunkowych efektach kształcenia, taki właśnie efekt winien się znaleźć. Generalnie przejawem zregenerowanych sił jest dobre samopoczucie, które wynika m.in. z umiejętnego wykorzystania czasu wolnego. Czas ten można zagospodarować przykładowo poprzez aktywność fizyczną, rekreację, kontakt z kulturą (nazwa przedmiotu: „kultura i rekreacja”) czy też sen. Sądzimy iż tego typu zachowania jesteśmy w stanie zweryfikować, co staramy się czynić.

Kryterium 2.

Mając na uwadze zalecenia związane z kryterium drugim, a dotyczące dostosowania treści kształcenia do zakładanych dla kierunku *logistyka* efektów kształcenia dokonano następujących korekt :

- a) W zakresie przedmiotu *infrastruktura logistyczna* treści kształcenia zostały uzupełnione o następujące zagadnienia: urządzenia techniczne w systemach logistycznych – urządzenia magazynowe, transportowe i manipulacyjne, urządzenia pomocnicze; rozwiązania informatyczne wspomagające pozyskiwanie i wymianę informacji; opakowania jako składnik procesów logistycznych oraz infrastruktura międzynarodowych procesów logistycznych.
- b) W zakresie przedmiotu *logistyka i zarządzanie łańcuchem dostaw* skorygowano treści kształcenia o zagadnienia dotyczące szczególnie problematyki łańcucha dostaw tj. : relacje w łańcuchu dostaw-typy interakcji; modele i koncepcje konfigurowania łańcucha dostaw;

łańcuch dostaw zorientowany na klienta; czynniki ryzyka występujące w przedsiębiorstwie i łańcuchu dostaw.

c) W odniesieniu do przedmiotu *międzynarodowe stosunki gospodarcze*, uzupełniono treści kształcenia o zagadnienia dotyczące międzynarodowego przepływu kapitału ze szczególnym uwzględnieniem inwestycji zagranicznych oraz poszerzono treści kształcenia o problematykę międzynarodowych przepływów pracy.

Zgodnie z Regulaminem praktyk przyjętym z dniem 1.10.2020, studenci kierunków ekonomicznych w tym logistyki mogą realizować praktyki studenckie w trakcie realizacji procesu kształcenia czyli w okresie sześciu założonych dla kierunku semestrów. Samodzielna decyzja studenta o realizacji praktyk uwarunkowana jest jego możliwościami czasowymi i możliwościami przyjęcia studenta na praktykę przez przedsiębiorstwo w którym praktyka ma się odbywać. Pełną dokumentację dotyczącą zrealizowanej praktyki zawodowej student ma obowiązek przedłożyć w dziekanacie uczelni przez obronę pracy dyplomowej. Nie złożenie stosownej dokumentacji jest jednoznaczne z niedopuszczeniem studenta do obrony pracy dyplomowej. Zgodnie z założeniami realizacji procesu kształcenia na kierunku logistyka studenci odbywają praktyki zawodowe w jednostkach branży ściśle związanej z logistyką (przedsiębiorstwa transportowe, centra logistyczne, magazyny, jednostki policji, wojska, straży pożarnej, jednostkach administracyjnych zarządzania kryzysowego). Zasada ta jest przestrzegana chociaż zdarzają się przypadki ze student kierunku logistyka podejmie praktykę w innej jak wskazana branża i w takiej sytuacji zgoda na taką praktykę uwarunkowana jest koniecznością dostosowania zadań realizowanych w ramach praktyki do założonych efektów kształcenia. Zasada ta została wyeliminowana założeniami nowego Regulaminu praktyk.

W zakresie monitorowania praktyk zawodowych zwiększono częstotliwość hospitacji tych praktyk bezpośrednio w jednostkach w których praktyka się odbywa oraz zwiększono ilość przeprowadzanych rozmów telefonicznych z przedstawicielami zakładu wskazanymi jako opiekunowie praktyk. Jako monitorowanie przebiegu praktyk przyjęto również bezpośrednio rozmowy z przedstawicielami zakładu w którym odbywa się praktyka będącymi jednocześnie pracownikami WSZiA prowadząc zajęcia z praktycznych aspektów logistyki.

Wprowadzony regulaminem praktyk studenckich dzienniczek praktyk umożliwia opiekunowi praktyk bardziej szczegółowe opiniowanie ich przebiegu. Obok konieczności potwierdzenia realizacji efektów kształcenia, opiekun wydaje opinie o realizacji przed studenta powierzonych zadań oraz ocenia jego postawę podczas praktyki. Nie zrealizowanie w trakcie trwania praktyki założonych efektów kształcenia jest jednoznaczne z niezaliczeniem praktyki zawodowej.

Kryterium 3.

1. Pełne wykorzystania metod sprawdzania i oceniania efektów uczenia się osiągniętych przez studentów:

W realizacji programu kształcenia na kierunku *logistyka* – studia I stopnia *profil ogólnoakademicki* wykorzystywane są następujące metody kształcenia:

- metody podające (nabywanie umiejętności przez przyswajanie przekazywanej wiedzy),
- metody problemowe (nabywanie umiejętności przez odkrywanie na podstawie wiedzy nabytej w drodze przekazu i wiedzy przyswojonej w ramach samodzielnej pracy własnej),
- metody praktyczne (nabywanie umiejętności poprzez praktyczne działanie),

oraz formy kształcenia:

- wykłady (kursowe, monograficzne, do wyboru),

- ćwiczenia (audytoryjne, konwersatoryjne, informatyczne),
- warsztaty,
- gry symulacyjne,
- lektoraty,
- seminaria dyplomowe,
- praktyki zawodowe.

Sposób weryfikacji efektów kształcenia jest ściśle powiązany z metodami i formami kształcenia. Weryfikacja osiągnięć studentów uwzględnia wszystkie trzy aspekty kształcenia (**wiedza, umiejętności, kompetencje**). Ponieważ każdy z tych aspektów w różnym zakresie jest realizowany przy poszczególnych przedmiotach i każdy z nich wymaga innego sposobu sprawdzenia efektów do weryfikacji nabytych umiejętności i kompetencji wykorzystuje się różne metody, adekwatne do realizowanych treści programowych oraz metod i form kształcenia w ramach konkretnych zajęć. Każda karta przedmiotu zawiera opis w jaki sposób oceniane są poszczególne efekty z podziałem na ćwiczenia, zajęcia terenowe, hospitacje, test, projekt, analizę przypadku, udział w dyskusji, referat, pracę pisemną, prezentację, kolokwium, wyniki gry, egzamin ustny, egzamin pisemny itp. Nauczyciele weryfikują efekty w kategoriach wspomnianych wcześniej: wiedzy, umiejętności oraz kompetencji społecznych.

Należy podkreślić także, iż warunki i zasady uznawania efektów i okresów kształcenia oraz kwalifikacji uzyskanych w szkolnictwie wyższym oraz poza nim zgodnie z Ustawą z dnia 20 lipca 2018r. Prawo o szkolnictwie wyższym i nauce art. 71 oraz Regulaminem Studiów WSZiA w Opolu należą do powołanej w tym celu Komisji działającej w oparciu o stosowny Regulamin.

Stosowane metody sprawdzania i oceniania zakładanych efektów kształcenia są adekwatne do założonych efektów, wspomagają studentów w procesie uczenia się i umożliwiają skuteczne sprawdzenie i ocenę stopnia osiągnięcia każdego z nich. Skuteczność sprawdzenia realizacji efektów kształcenia umożliwia prowadzona na kierunku procedura ich realizacji oparta o trzy kroki: informacja (*student jest informowany na pierwszych zajęciach o osiągniętych na przedmiocie efektach*), realizacja (*w trakcie prowadzonych zajęć*), weryfikacja (*po zakończeniu zajęć*). Metody sprawdzania i oceniania zakładanych efektów kształcenia zostały określone, jak wspomniano dla każdego przedmiotu w kartach przedmiotowych.

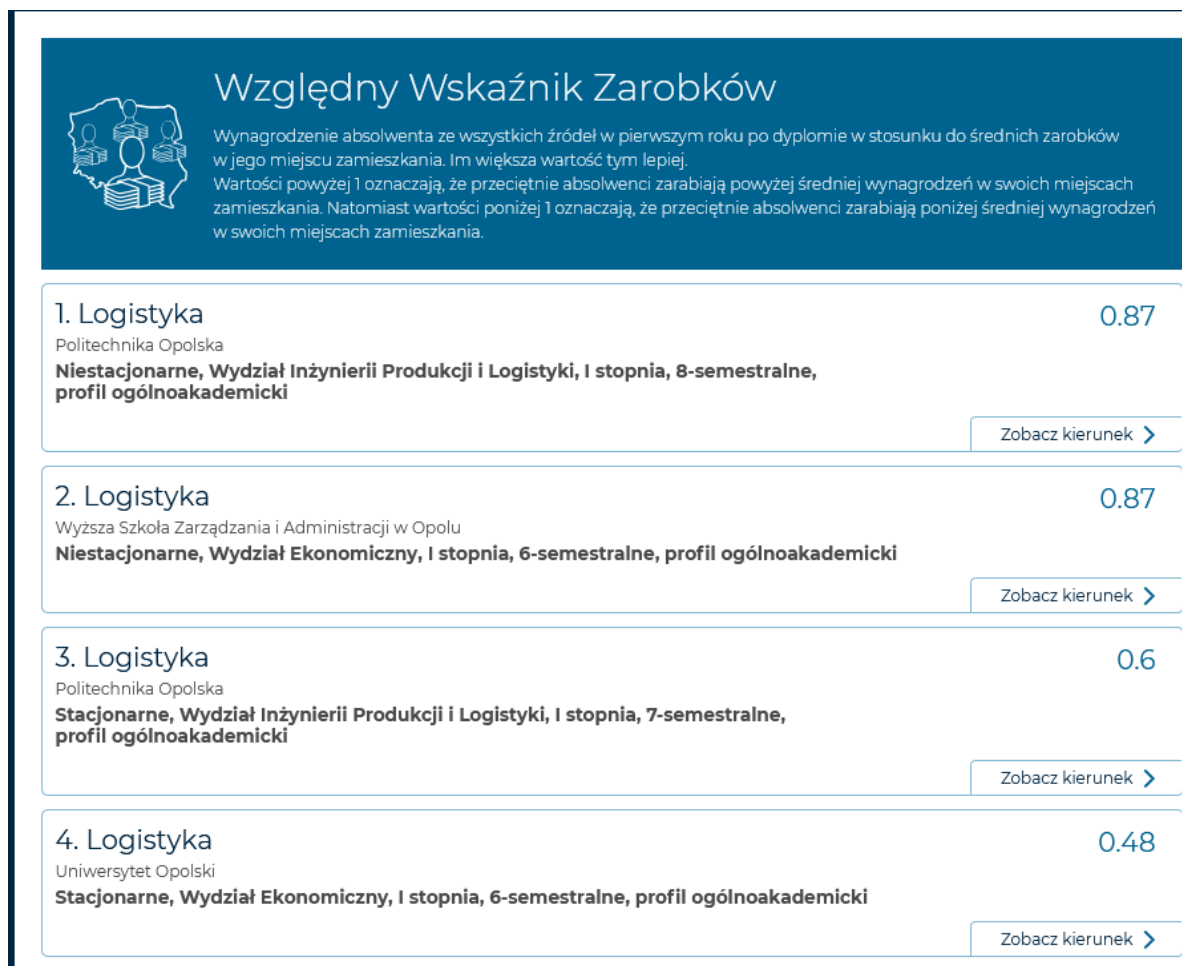
Osiągnięcie przez studentów efektów kształcenia jest weryfikowane przez zaliczenia i egzaminy realizowane w różnych formach: egzaminy ustne, testy otwarte lub zamknięte, przygotowanie referatu, przygotowanie prezentacji, zaliczenie ustne, egzamin pisemny otwarty i z zadaniami, obrona pracy dyplomowej obejmująca problematykę pracy i problematykę treści w ramach wybranej dyscypliny. W przypadku praktyki zawodowej postawą jej zaliczenia jest osiągnięcie założonych efektów obejmujących zarówno efekty z zakresu wiedzy, kompetencji jak i umiejętności.

Staramy się aby system sprawdzania i oceniania efektów kształcenia w WSZiA w Opolu był przejrzysty i zapewniał wiarygodność i porównywalność wyników sprawdzania i oceniania, oraz umożliwiał ocenę stopnia osiągnięcia przez studentów zakładanych efektów. Istotną rolę w tym zakresie pełnią m.in. hospitacje zajęć i systematyczne oceny pracowników.

Szczególne znaczenie w procesie weryfikacji efektów kształcenia przypisuje się tym efektom które umożliwiają absolwentom poruszanie się po rynku pracy. Obok pozyskania przez studentów wiedzy z zakresu problematyki studiowanego kierunku dużą rolę przypisujemy tym metodom (*wystąpienia, prezentacja, przygotowanie się do zajęć*), które kształtują u studenta postawę otwartości, umiejętności pracy w grupie, prawidłowego wnioskowania, swobodnego wypowiedziania się zarówno w języku polskim jak i angielskim oraz wyzwalają postawę przedsiębiorczości.

Należy dodać, że zweryfikowane efekty są dokumentowane przez prowadzących zajęcia (*prace pisemne, pytania egzaminacyjne, testy egzaminacyjne*) wraz z kartą praktyki są archiwizowane w archiwum uczelni.

System sprawdzania i oceniania opiera się na formularzach oceny efektów oraz na matrycy efektów zawierającej informacje o częstotliwości występowania zakładanego efektu. W formularzach wskazywane są efekty z osiągnięciem których zarówno studenci jak i prowadzący mogą mieć problem, a także formułowane są wnioski dotyczące ich zmian w dalszym procesie kształcenia. Ocena osiągania przez studentów efektów przedmiotowych oraz wszelkie zmiany dotyczące tej oceny są dokonywane przez nauczycieli akademickich po zakończeniu zajęć i zgłaszane do Wydziałowej Komisji ds. Jakości Kształcenia. System weryfikacji i oceny zakładanych efektów, przyjęty w WSZiA jest zorientowany na studenta, umożliwia uzyskanie informacji zwrotnej o stopniu osiągnięcia efektów oraz motywuje studentów do aktywnego udziału w procesie nauczania i uczenia się. Najlepszym jednak weryfikatorem założonych dla kierunku efektów jest rynek pracy i umiejętność poruszania się po nim naszych absolwentów – czego dowodem są m.in. aktualne wyniki badań z systemu ELA – patrz zdjęcia 1 – 3:



Zdjęcie 1.

<https://www.ela.nauka.gov.pl/pl/rankings/major?sort=salaryInRelation&experience=ALL&limit=10&offset=0&major=16&studyLevel=FIRST&studyVoivodeship=16>, dostęp: 26.03. 2021 r.



Wynagrodzenie ogółem brutto

Mediana średnich miesięcznych zarobków ze wszystkich źródeł w pierwszym roku po dyplomie.
Mediana to wartość, która dzieli absolwentów na dwie części. Połowa z nich zarabia więcej niż wynosi mediana, a połowa uzyskuje zarobki mniejsze niż mediana.

1. Logistyka Wyższa Szkoła Zarządzania i Administracji w Opolu Niestacjonarne, Wydział Ekonomiczny, I stopnia, 6-semesterne, profil ogólnoakademicki	4066.93 zł	Zobacz kierunek >
2. Logistyka Politechnika Opolska Niestacjonarne, Wydział Inżynierii Produkcji i Logistyki, I stopnia, 8-semesterne, profil ogólnoakademicki	3937.53 zł	Zobacz kierunek >
3. Logistyka Politechnika Opolska Stacjonarne, Wydział Inżynierii Produkcji i Logistyki, I stopnia, 7-semesterne, profil ogólnoakademicki	2719.64 zł	Zobacz kierunek >
4. Logistyka Uniwersytet Opolski Stacjonarne, Wydział Ekonomiczny, I stopnia, 6-semesterne, profil ogólnoakademicki	2359.98 zł	Zobacz kierunek >

Zdjęcie 2.

<https://www.ela.nauka.gov.pl/pl/rankings/major?sort=totalSalary&experience=YES&limit=10&offset=0&major=16&studyLevel=FIRST&studyVoivodeship=16>, dostęp: 26.03. 2021 r.



Czas poszukiwania pracy etatowej

Czas, który przeciętny absolwent, zatrudniony na etacie, potrzebował do znalezienia pracy etatowej.

1. Logistyka

Politechnika Opolska

Niestacjonarne, Wydział Inżynierii Produkcji i Logistyki, I stopnia, 8-semesterne, profil ogólnoakademicki

0.21 mies.

Zobacz kierunek >

2. Logistyka

Wyższa Szkoła Zarządzania i Administracji w Opolu

Niestacjonarne, Wydział Ekonomiczny, I stopnia, 6-semesterne, profil ogólnoakademicki

0.5 mies.

Zobacz kierunek >

3. Logistyka

Politechnika Opolska

Stacjonarne, Wydział Inżynierii Produkcji i Logistyki, I stopnia, 7-semesterne, profil ogólnoakademicki

3.25 mies.

Zobacz kierunek >

4. Logistyka

Uniwersytet Opolski

Stacjonarne, Wydział Ekonomiczny, I stopnia, 6-semesterne, profil ogólnoakademicki

3.91 mies.

Zobacz kierunek

Zdjęcie 3.

<https://www.ela.nauka.gov.pl/pl/rankings/major?sort=timeOfLookingForJob&experience=YES&limit=10&offset=0&major=16&studyLevel=FIRST&studyVoivodeship=1>, dostęp: 26.03. 2021 r.

2. Zmniejszenie liczebności grup laboratoryjnych:

Liczebność grup laboratoryjnych determinuje liczba stanowisk komputerowych w salach dydaktycznych. Liczebność grup nie może być większa od 15 osób – i takie standardy są zachowane. Tym bardziej, że aktualnie prowadzimy tylko jeden semestr studiów (semestr IV), którego liczebność wynosi 20 osób. Mimo bardzo dobrych efektów kształcenia – patrz zdjęcia 1-3 oraz doskonałej współpracy z otoczeniem biznesowym, nie wydaje się, żeby w kolejnych latach nabór na kierunek logistyka był większy, niż 25 – 30 osób – stąd też nie ma obawy, że liczebność grup laboratoryjnych przekroczy zakładane standardy.

3. Realizacja wymagań opisanych w Uchwale Rady Wydziału z dnia 30.05. 2012 roku w sprawie zasad przygotowania prac dyplomowych, a także Regulaminie studiów:

Władze Wydziału dołożyły, jak się wydaje starań aby proces dyplomowania na kierunku *logistyka* był zgodne z przywoływanym już Regulaminem studiów Wyższej Szkoły Zarządzania i Administracji w Opolu. Problemy, jakie dostrzeżono w raporcie zespołu oceniającego PKA z wizytacji przeprowadzonej w dniach 27.04-28.04 2019 r., zostały trwale rozwiązane.

Temat pracy dyplomowej ustala prowadzący seminarium wraz ze studentem, biorąc pod uwagę zainteresowania studenta, jego wybraną specjalność, tematykę badawczą filii oraz potrzeby praktyki gospodarczej i społecznej. Zalecane jest łączenie tematyki prac dyplomowych z

działalnością naukową nauczycieli akademickich oraz **ich doświadczeniem zawodowym zdobytym poza uczelnią**. Ocena zgodności prac dyplomowych z kierunkiem studiów oraz profilem kształcenia dokonywana jest przez władze Filii. W pracy dyplomowej student powinien wykazać się umiejętnością stosowania metod właściwych dla swojego zakresu kształcenia, znajomością źródeł i literatury przedmiotu w zakresie opracowywanego tematu, umiejętnością właściwego skomponowania pracy, logicznej argumentacji i prawidłowego wyciągania wniosków oraz ścisłego formułowania sądów. Oceny pracy dyplomowej dokonuje promotor pracy oraz recenzent.

W celu weryfikacji samodzielności napisanej pracy dyplomowej wymagany jest od studenta wydruk z systemu plagiat (*Jednolitego Systemu Antyplagiatowego*) oraz opinie promotora w sprawie dopuszczenia pracy dyplomowej do obrony.

Dodajmy, że zasady procesu dyplomowania na kierunku *logistyka* profil ogólnoakademicki, uwzględniają procedurę:

- upubliczniania i zatwierdzania tematów prac dyplomowych,
- organizacji i dokumentowania egzaminu dyplomowego,
- wyrywkowego analizowania standardów jakości prac dyplomowych z uwzględnieniem oczekiwanych efektów kształcenia,
- doskonalenie przedsięwzięć dydaktycznych służących przygotowaniu pracy dyplomowej

Wdrożony został również mechanizm uczestniczenia w procesie w procesie dyplomowania interesariuszy zewnętrznych m.in. poprzez:

- przygotowania tematów badawczych i analitycznych,
- opieki nad studentem w trakcie przygotowania pracy,
- udziału w egzaminach dyplomowych.

Pragniemy podkreślić, że seminarium dyplomowe na kierunku logistyka w roku akademickim 2020/2021 prowadzą:

1. Prof. zw. dr hab. Piotr Blaik;
2. Dr Tomasz Orzech;
3. Dr Ferdynand Reiss.

Jak się wydaje ww. osoby gwarantują odpowiedni poziom realizowanych prac dyplomowych i realizację zakładanych w procesie dyplomowania efektów kształcenia.

Kryterium 4

- 1) Zmiana obsady zajęć dydaktycznych z przedmiotu: *inteligentny łańcuch dostaw i podejście procesowe w zarządzaniu jakością*.
- 2) Uzupełnienie potencjału kadrowego o nauczycieli akademickich specjalizujących się w zastosowaniu nowoczesnych technik teleinformatycznych.

W tabeli nr 1 i 2 w punkcie 4 niniejszego raportu przedstawiony został aktualny potencjał dydaktyczny Wydziału Ekonomiczno-Pedagogicznego, tj. wykaz osób, które prowadzą zajęcia na kierunku logistyka, lub są przewidziani do prowadzenia zajęć w przypadku skutecznego naboru.

W odniesieniu do oceny kryterium czwartego warto podkreślić, że wszystkie zalecenia zespołu oceniającego zostały wzięte pod uwagę już w planowaniu obsady zajęć od roku akademickiego 2019/2020, zmianie uległa m.in. obsada zajęć przedmiotów z zastosowania nowoczesnych

technologii informatycznych w logistyce przedsiębiorstw i zarządzaniu łańcuchami dostaw. Dokonano głębokiej korekty m.in. w odniesieniu do zatrudniania osób z sfery szeroko rozumianej praktyki, co pozwoliło na wyeliminowanie wszystkich zdiagnozowanych słabości.

Przedmiot *inteligentny łańcuch dostaw* prowadzi dr Tomasz Orzech.

Przedmiot *podejście procesowe w zarządzaniu jakością* prowadzi prof. dr hab. Volodymyr Saienko.

Przedmioty z wykorzystaniem nowoczesnych technik teleinformatycznych w zarządzaniu prowadzą: dr Apolonia Klepacz, dr Kazimierz Łukawiecki, dr Włodzimierz Wornalkiewicz prof. WSZiA, mgr Stanisław Gaweł, mgr Maciej Potwora, mgr Grzegorz Zajączkowski.

Kryterium 5

Zapewnienie dostępu do międzynarodowych baz publikacji naukowych.

Aktualnie studenci WSZiA w Opolu mogą korzystać m.in. z następujących baz danych:

1. Baza [Springer](http://vls.icm.edu.pl/cgi-bin/sciserv.pl?collection=springer) [Link](#) (<http://vls.icm.edu.pl/cgi-bin/sciserv.pl?collection=springer>), wydawcy Springer Verlag , udostępnia ponad 1900 czasopism bieżących (m.in. *Maritime Economics & Logistics*, *EURO Journal on Transportation and Logistics*) oraz ponad 450 czasopism archiwalnych (m.in. *Logistics Research*), jak również liczne zbiory e-książek i podręczników z różnych dziedzin, m.in. z inżynierii, zarządzania, ekonomii, informatyki, logistyki, itp.
2. **Baza Wiley-Blackwell** (<http://www.interscience.wiley.com/>) obejmuje m.in. 1403 tytuły czasopism Wydawnictwa John Wiley & Sons Ltd (Wiley) i Blackwell Publishers. W maju 2016 licencja krajowa Wiley została rozszerzona o 2450 książek elektronicznych wydanych w latach 2009 i 2015. W bazie są m.in. takie czasopisma, jak: *European Management Review*, *The International Journal of Management Reviews*, *The Journal of Supply Chain Management*, *The Journal of Business Logistics*, i.in.
3. Baza Scopus (<http://www.scopus.com/>) : dostęp do ikonicznych książek z zakresu logistyki wydanych w j. angielskim, a także do takich czasopism jak: *Cleaner Logistics and Supply Chain*; *EURO Journal on Transportation and Logistics*, *Transportation Research Part E: Logistics and Transportation Review*; *Research in Transportation Business & Management*, i.in.
4. Web of knowledge: <http://isiknowledge.com/>
5. Web of Science: <http://zatoka.icm.edu.pl/sci/>
6. Elsevier : <http://sciencedirect.com/>

Kryterium 7

Mając na uwadze uchwałę PKA związaną z procesem uczenia również w językach obcych, WSZiA w Opolu kształcą studentów na kierunkach studiów I i II stopnia poprzez umiędzynarodowienie tegoż procesu pragnie uczestniczyć w tworzeniu jak najbardziej zintegrowanego i inkluzyjnego społeczeństwa w Europie. Jednym z celów strategicznych polskich uczelni jest budowa takiego potencjału zasobów kadrowych, które pozwolą na przygotowanie absolwentów – specjalistów, gotowych do podjęcia pracy w dowolnym czasie, miejscu i przestrzeni europejskiej. Poprzez współpracę naukową z ośrodkami naukowymi z zagranicy, wymianę kadr, a przede wszystkim

stworzenie kompleksowej oferty dydaktycznej dla studentów z krajów spoza UE. Istotnym elementem w tym zakresie jest również realizacja procesu kształcenia – w tym na „logistyce” - w językach obcych, szczególnie języku angielskim. (por. tab.).

Nazwa programu/zajęć/grupy zajęć	Forma realizacji	Semestr	Forma studiów	Język wykładowy	Prowadzący
Greenwashing	ćwiczenia	III	niestacjonarne / I stopnia	angielski	Mgr Katarzyna Syrytczyk
Rynki finansowe w krajach rozwiniętych / Capital markets in developed countries	wykład	V	niestacjonarne / I stopnia	angielski	Dr Wojciech Duczmal
Media społecznościowe w branży logistycznej / Social media in logistics industry	ćwiczenia	V	niestacjonarne / I stopnia	angielski	Mgr Maciej Potwora
Zrównoważony łańcuch dostaw – ECSM / Sustainable supply chain – ECSM	ćwiczenia	V	niestacjonarne / I stopnia	angielski	Mgr Paulina Szastaj
Współpraca gospodarcza pomiędzy Polską a Ukrainą – wybrane problemy / Economic cooperation between Poland and Ukraine - selected problems	wykład	VI	niestacjonarne / I stopnia	angielski	Dr Tetyana Nestorenko
Wdrażanie zintegrowanych systemów klasy ERP / Implementation of integrated ERP systems	wykład / ćwiczenia	VI	niestacjonarne / I stopnia	angielski	Dr Władysław Wornalkiewicz prof. WSZiA
Logistyka i marketing w usługach hotelarskich/ Logistik und Marketing in Hoteldienstleistungen	wykład	V	niestacjonarne / I stopnia	niemiecki	Mgr Marek Maleika
Zarządzanie strategiczne w logistyce / Strategic management in logistics	wykład / ćwiczenia	VI	niestacjonarne / I stopnia	angielski	Dr hab. Volodymyr Saienko

Oprócz polskich nauczycieli akademickich oferujących wykłady lub ćwiczenia w języku obcym, zajęcia na kierunku „logistyka” prowadzone są także przez wykładowców z zagranicy, w szczególności wykładowców z Ukrainy. Jest to dr hab. Volodymyr Saienko, oraz dr Tetyana Nestorenko. Studenci na kierunku „logistyka” uczęszczają na zajęcia z języka obcego, do wyboru jest język angielski lub niemiecki.

W najbliższych latach Uczelnia planuje znacząco podnieść swój poziom umiędzynarodowienia, przede wszystkim poprzez: przystępowanie do konsorcjów badawczych; uczestniczenie w sieciach szkół wyższych; tworzenie lub przyłączanie się do istniejących międzynarodowych zespołów badawczych w celu prowadzenia badań i wnioskowania o ich finansowanie; intensyfikacja wymiany doświadczeń naukowo-badawczych z zagranicznym środowiskiem naukowym (wspólne konferencje naukowe, wspólne publikacje naukowe); przygotowanie nowych programów kształcenia w języku angielskim; stworzenie oferty studiów podyplomowych dla odbiorców zagranicznych i przygotowanych we współpracy z partnerami zagranicznymi; zwiększenie liczby wspólnych projektów edukacyjnych realizowanych z zagranicznymi partnerami.

Ponadto, bardzo ważnym aspektem w przyszłości będzie udział uczelni w projekcie Erasmus+. Uczelnia w roku 2020 przeszła pełną procedurę weryfikacyjną i uzyskała kartę Erasmusa, otrzymując kod PL OPOLE 05. W roku akademickim 2021/22 planujemy wystać pierwszych studentów oraz pracowników naukowych na uczelnie partnerskie, przede wszystkim w Czechach, na Słowacji, w Niemczech oraz na Ukrainie, z drugiej strony planujemy przyjąć kilkunastu studentów z zagranicy. W chwili obecnej mamy już wstępne porozumienia o współpracy z następującymi uczelniami: Państwowym Uniwersytetem Pedagogicznym w Berdiańsku, Uniwersytetem z Preszowa (Słowacja), oraz z Uniwersytetem PRIGO w Hawirzowie.

Kryterium 9

- 1) Aktualizacja informacji na stronie internetowej na temat funkcjonowania programów wymiany międzynarodowej, współpracy z otoczeniem społeczno-gospodarczym oraz wyznaczenie osoby odpowiedzialnej za aktualizację treści:

Problem ten wydaje się rozwiązany. Osobą odpowiedzialną za aktualizację treści strony internetowej, a także informacji zamieszczanych w mediach społecznościowych (Facebook, Twitter, itp.) jest mgr Marcin Oleksiuk, bierze on również w redagowaniu informacji na portalu <https://nto.pl/edukacja/akademicka> - to właśnie ten portal jest głównym nośnikiem informacji o kwestiach podnoszonych w raporcie zespołu wizytującego, dodać należy, że portal jest nie tylko współredagowany przez pracowników Działu Promocji WSZiA, ale jest również współfinansowany ze środków WSZiA. Informacja na temat programu wymiany międzynarodowej Erasmus (w której uczelnia uczestniczy od 2021 r.) jest dostępna na stronie internetowej uczelni <https://www.wszia.opole.pl/?s=erasmus>.

Studenci Wydziału Ekonomiczno-Pedagogicznego Wyższej Szkoły Zarządzania i Administracji w Opolu, jak również inni wewnątrzni i zewnątrzni interesariusze mają dostęp do elektronicznej informacji dotyczącej całego procesu kształcenia. Uczelnia w celu zapewnienia pełnego dostępu do informacji na temat oferty edukacyjnej, procesu rekrutacji, organizacji studiów i wsparcia studentów wykorzystuje liczne kanały komunikacyjne. Dzięki zastosowanym narzędziom oraz kanałom informacyjnym takim jak: strona internetowa, portale społecznościowe, elektroniczny indeks studenta, platforma e-learningowa i różne narzędzia, które oferuje Google, kandydaci, studenci oraz pracownicy mają ciągły dostęp do aktualnych informacji. Szczególnie teraz, w okresie trwającej pandemii Covid-19, mają one bardzo istotne zastosowanie, gdyż za

pośrednictwem wspomnianych kanałów komunikacji Wyższa Szkoła Zarządzania i Administracji w Opolu informuje studentów o organizacji, zasadach, wymaganiach w kształceniu zdalnym w okresie pandemii koronawirusa, a także o wszelkich zmianach dotyczących funkcjonowania uczelni oraz prowadzenia zajęć na poszczególnych kierunkach.

Na stronie internetowej Wyższej Szkoły Zarządzania i Administracji w Opolu znajdują się informacje dotyczące uczelni oraz oferty edukacyjnej. Zapewniony jest dostęp do informacji publicznej poprzez Biuletyn Informacji Publicznej (BIP), gdzie uczelnia udostępnia na swojej stronie podmiotowe szczegółowe informacje na temat strategii uczelni oraz m. in.:

- Statut,
- Programy studiów,
- Regulamin studiów,
- Regulamin opłat,
- Regulamin świadczeń dla studentów,
- Regulamin zarządzania prawami autorskimi
- Regulamin samorządu studenckiego
- Zasady i tryb przyjmowania na studia

Kandydaci na studentów oraz studenci mają dostęp do kompleksowej informacji dotyczącej oferty edukacyjnej uczelni (usystematyzowany zbiór informacji z zakresu charakterystyki programów kształcenia każdego kierunku studiów na każdym poziomie i trybie studiów, planów studiów, programów studiów, przedmiotów do wyboru, systemu punktów ECTS, regulaminu studiów, warunków i zasad udzielania świadczeń dla studentów), obowiązujących opłat, świadczeń dla studentów, możliwości zakwaterowania w hotelu studenckim oraz korzystania z bazy rekreacyjnej i sportowej posiadanej przez uczelnię. Studenci posiadają dostęp do informacji dotyczącej samorządu studenckiego, kół naukowych, Akademickiego Związku Sportowego oraz biura karier. Ponadto na stronie znajdują się informacje o akredytacjach, praktykach studenckich, o funkcjonowaniu Biura Obsługi Cudzoziemców, projektach realizowanych przez uczelnię, zasadach korzystania z e-learningu oraz elektronicznego indeksu.

Na stronie uczelni zamieszczone są również pełne informacje dotyczące kadry naukowo - dydaktycznej. Prezentowany jest dorobek naukowy w postaci wiodących pozycji zwartych, artykułów i innych publikacji nauczycieli akademickich.

Studenci po zalogowaniu mogą zapoznać się z programem studiów na danym kierunku, planami zajęć, kartami przedmiotów, przykładami tematów prac dyplomowych realizowanych na poszczególnych kierunkach studiów, terminami konsultacji. Udostępniona jest również lista kontaktów do kadry prowadzącej zajęcia.

Dzięki Elektronicznemu Indeksowi studenci mają dostęp do swoich wyników w nauce - ocen uzyskiwanych w ramach poszczególnych przedmiotów oraz podgląd dokonanych płatności za studia.

2) uzupełnienie informacji na stronie internetowej w j. ukraińskim: na stronie internetowej WSZiA, oprócz wszystkich niezbędnych informacji dla studentów obcokrajowców; są również dane teleadresowe do Bura Współpracy z zagranicą, gdzie są m.in. zatrudnione osoby biegle posługujące się językiem ukraińskim, polskim i rosyjski, w tym m.in. do:

- Лилия Вербич - Специалист по делам иностранцев по учебной части;
- Андрей Скоморовский - Уполномоченный Ректора по делам иностранцев по учебной части;
- Сергей Иванович Кейзер - Уполномоченный Ректора по делам иностранцев по бытовым вопросам.

Warto dodać, że zarówno Liliia Verbych, Andrii Skomorovskyi, Sergii Keizer – są dostępni od poniedziałku do soboty; dwaj ostatni pracownicy w godz. 9.00 – 20.00. W przypadkach losowych, każdy ze studentów – obcokrajowców może skorzystać z pomocy wyżej wymienionych również poza wymienionymi godzinami i czasem pracy.

Istotną rolę w kształtowaniu zarówno oferty edukacyjnej, jak i całego procesu kształcenia odgrywają kandydaci na studia z krajów nie będących członkami Unii Europejskiej, w tym przede wszystkim z Ukrainy i Białorusi. Od 2011 r. realizowany jest m.in. projekt „Integracja bez granic” współfinansowany z budżetu Unii Europejskiej w ramach Funduszu Azylu, Migracji i Integracji oraz środków własnych WSZiA w Opolu.

W ramach projektu kandydatom i studentom oferuje się m.in. bezpłatnie:

- tłumaczenia dokumentów;
- kursy języka polskiego;
- zajęcia kulturoznawstwa;
- wsparcie mobilnego doradcy;
- wsparcie doradcy zawodowego;
- wsparcie psychologa;
- wsparcie „aniołów integracji” (wolontariuszy) – działania dodatkowe wspierające pomoc cudzoziemcom;
- pomoc stacjonarną w punkcie informacyjno-konsultacyjnym.

Na podkreślenie zasługuje fakt, że aktualnie realizowana jest czwarta edycja tego projektu, która pozwoliła m.in. na objęcie praktyczną pomocą 588 studentów WSZiA, którzy pochodzą z Ukrainy, Białorusi i innych krajów nie będących członkami Unii Europejskiej. Absolwenci WSZiA, którzy skorzystali z wsparcia w ramach projektu realizują bardzo ciekawe ścieżki rozwoju zawodowego – o czym szerzej informujemy m.in. na stronie integracja.wszia.opole.pl oraz w lokalnych mediach.

Kryterium 10

W odniesieniu do tego kryterium wdrożono następujące konkretne działania związane z Systemem Zapewnienia (i weryfikacji) Jakości Kształcenia w WSZiA :

Po pierwsze, określono wyraźnie strukturę tego systemu poprzez wskazanie jego elementów który stanowią: nauczyciele akademicy, Władze Wydziału i Uczelni oraz ciała kolegialne w niej występujące, programy studiów, studenci, efekty kształcenia wraz z procesem dyplomowania, interesariusze wraz z przebiegiem praktyk zawodowych oraz absolwenci uczelni i weryfikacja ich losów a także przyszli kandydaci. Uszczegółowienie to ma służyć wyraźnemu odnajdywaniu się i dostrzeganiu roli poszczególnych podmiotów w realizacji i weryfikacji kierunkowych efektów kształcenia i ich jakości. Zostało ono bardzo pozytywnie przyjęte przez kadrę nauczającą na Wydziale.

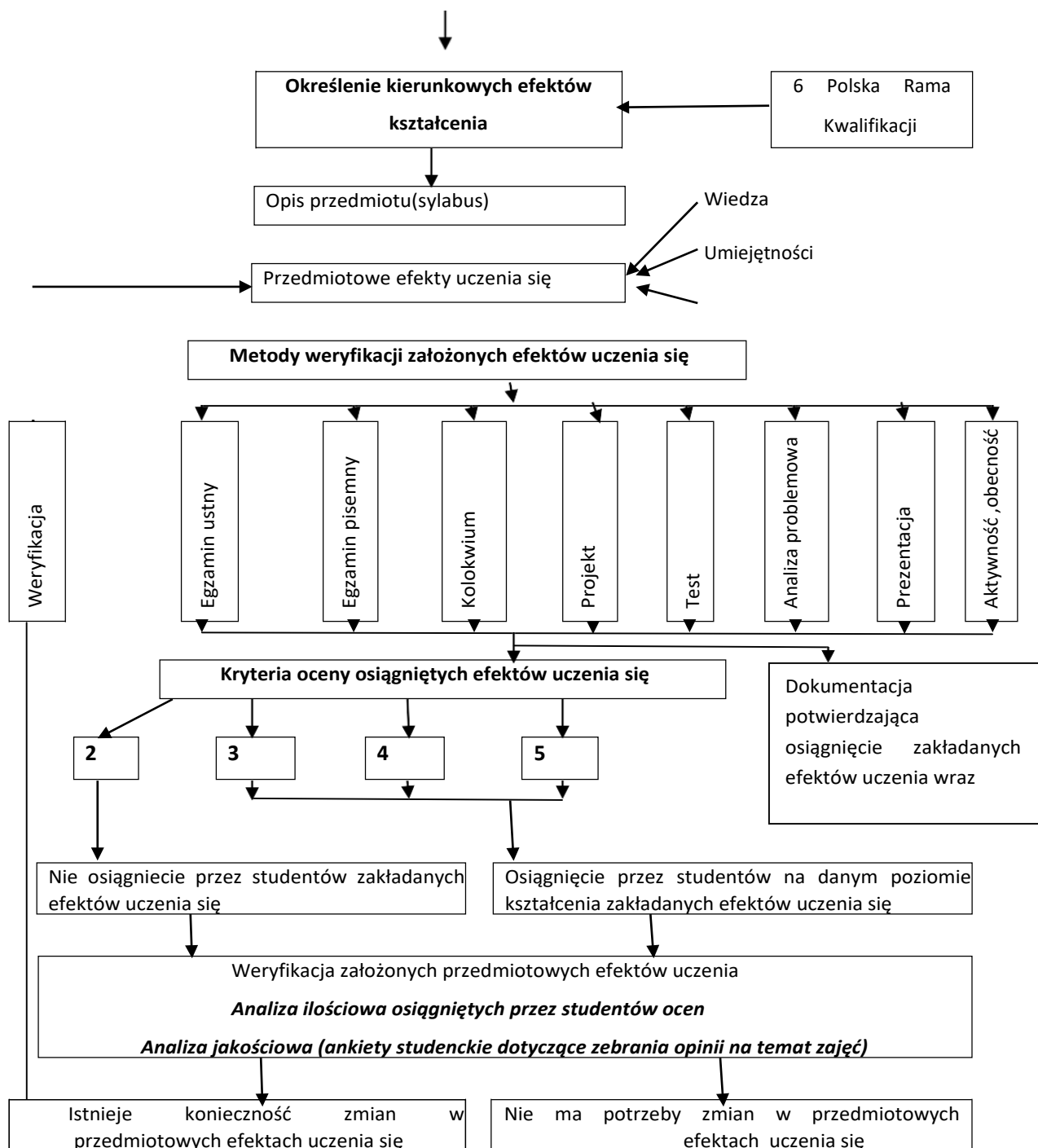
Po drugie, bardziej jednoznacznie określono powiązania i relacje w ramach i między elementami systemu przypisując konkretne procedury weryfikacji efektów kształcenia, tok postępowania (zadania) i terminy realizacji w ramach tych procedur. I tak przykładowo w odniesieniu do nauczycieli akademickich system przewiduje następujące sposoby weryfikacji efektów kształcenia które przede wszystkim są wdrożone zgodnie z Uchwałą Prezydium Polskiej Komisji Akredytacyjnej.

1. Zapoznanie studentów na pierwszych zajęciach, z przedmiotowymi efektami uczenia się odniesionymi do kierunkowych efektów kształcenia na logistyce. Wymagane jest tu pisemne potwierdzenie studenta o zapoznaniu się w tymi efektami (do czasu pandemii) lub też ustne

- potwierdzenia w wypadku kształcenia zdalnego, przy jednoczesnym umieszczeniu tych efektów na platformie e-learningowej danego kursu. Jest to realizowane.
2. Ocena i analiza osiągniętych przez studentów efektów uczenia się, w oparciu o losowo wybrane prace etapowe zaliczeniowe i egzaminacyjne. Pisemna analiza i ocena tych prac zawarta jest w stosownym protokole WZdsJK.
 3. Pisemne potwierdzenie zrealizowanych (lub nie) przedmiotowych efektów uczenia się w właściwym formularzu. Ewentualne rozpoznanie przyczyny (w wypadku nie zrealizowania efektów) poprzez analizę własną i analizę ankiet studentów oceniających nauczyciela akademickiego. Działanie to jest realizowane i potwierdzone odpowiednią dokumentacją.
 4. Pisemne potwierdzenia ewentualnych zmian w przedmiotowych efektach uczenia się zawarte w formalnym kwestionariuszu; działanie to jest wdrożone i udokumentowane.
 5. Regularne hospitacje zajęć nauczycieli akademickich oceniające jakość ich prowadzenia i pisemne odniesienie tej oceny na stosowny arkusz hospitacyjny, potwierdzonej podpisem osoby oceniającej i ocenianej. Element ten jest realizowany.
 6. Cykliczna (co 3 lata) ocena nauczyciela akademickiego przez Komisję Uczelnianą, uwzględniająca Jego dorobek naukowo-dydaktyczny, ocenę przez studentów zawartą w archiwizowanych ankietach, ocenę hospitacyjną czy organizacyjną. Ocena ta znajduje swój wyraz z systematycznie gromadzonej pisemnej dokumentacji Komisji.
 7. Archiwizowanie przez okres roku w formie papierowej, elektronicznej lub innej, wykazu pytań i tematów oraz prac studentów, prezentacji lub innych dowodów na osiągnięcie określonych efektów uczenia się. Zadanie to jest wypełniane przez poszczególnych nauczycieli akademickich.
 8. Systematyczna, pisemna analiza metod dydaktycznych stosowanych podczas zajęć dokonywana przez pryzmat ich adekwatności do prezentowanych treści kształcenia. Analiza ta ma charakter cykliczny i jest archiwizowana.
 9. Ocena i analiza osiągniętych przez studentów efektów uczenia się, w oparciu o losowo wybrane prace dyplomowe. Pisemna analiza i ocena tych prac zawarta jest w stosownym protokole WZdsJK. Ocena ta obejmuje m.in. zgodność tematu z wybraną specjalnością/modułem, metodologię badań, studia literaturowe oraz zawartość empiryczną. Istotnym ogniwem wspierającym proces dyplomowania jest Komisja Dyplomowania pracująca na Wydziale, która w znacznej mierze usprawniła swoje działania dając temu wyraz w pisemnych protokołowanych posiedzeniach. Nastąpiło tu w ostatnim czasie (po wizytacji PKA) wyraźne skoordynowanie prac w układzie Interesariusze – Komisja Dyplomowania – WZdsJK – Rada Wydziału (do czasu istnienia) – Promotor – Student. Ponadto proces ten nabrał znacznie bardziej charakteru upublicznienia.
 10. Aktualizacja kart przedmiotowych jako ciągłe zadanie dla nauczyciela akademickiego związane z jakością kształcenia i weryfikacją jego efektów w odniesieniu do kierunkowych efektów i macierzy pokrycia. Obecnie jest to robione systematycznie.

Przykładową procedurę dotyczącą wymienionych punktów 1,2,3 i 4 odzwierciedla przedstawiony niżej schemat który jak wspomniano wyżej, jest wdrożony (jak i pozostałe) i ma pokrycie w stosownej archiwizowanej dokumentacji. Zauważamy w tym zakresie wyraźne zdyscyplinowanie w szeregach kadry naukowo-dydaktycznej i terminowe wywiązywanie się z zadań, służących poprawie jakości kształcenia na kierunku.

PROCEDURA OCENY PRAC ZALICZENIOWYCH I EGZAMINACYJNYCH – REALIZACJA EFEKTÓW w W E-P (termin - zgodnie z założeniami 3-letniego procesu kształcenia)



W odniesieniu do innych elementów systemu jak np. studenci, praktyki zawodowe i interesariusze zewnętrzni, czy absolwenci uczelni, można wskazać również szczegółowe procedury i działania związane z jakością uczenia i metodami jej weryfikacji. I tak, w odniesieniu do studentów, po pierwsze system zakłada konieczność potwierdzenia przez studenta, zapoznania się z efektami uczenia się na danym przedmiocie pisemnie lub ustnie

(zdalne kształcenie), po drugie zastosowanie kwestionariusza ankiety dotyczącego oceny nauczyciela akademickiego przez studenta, po trzecie stosowanie etyki w realizacji procesu dydaktycznego oraz procedur rozwiązywania konfliktów, po czwarte prowadzenie systematycznej oceny pracy dziekanatu przez studentów a przede wszystkim poddanie się procedurze sprawdzenia końcowych efektów kształcenia poprzez procesu dyplomowania (por. tab.) w którym istotną rolę odgrywa także Komisja Dyplomowania. Przywołane wyżej metody działania związane z jakością kształcenia szczególnie w odniesieniu do działań studenta są wdrożone i realizowane na ocenianym kierunku „logistyka”.

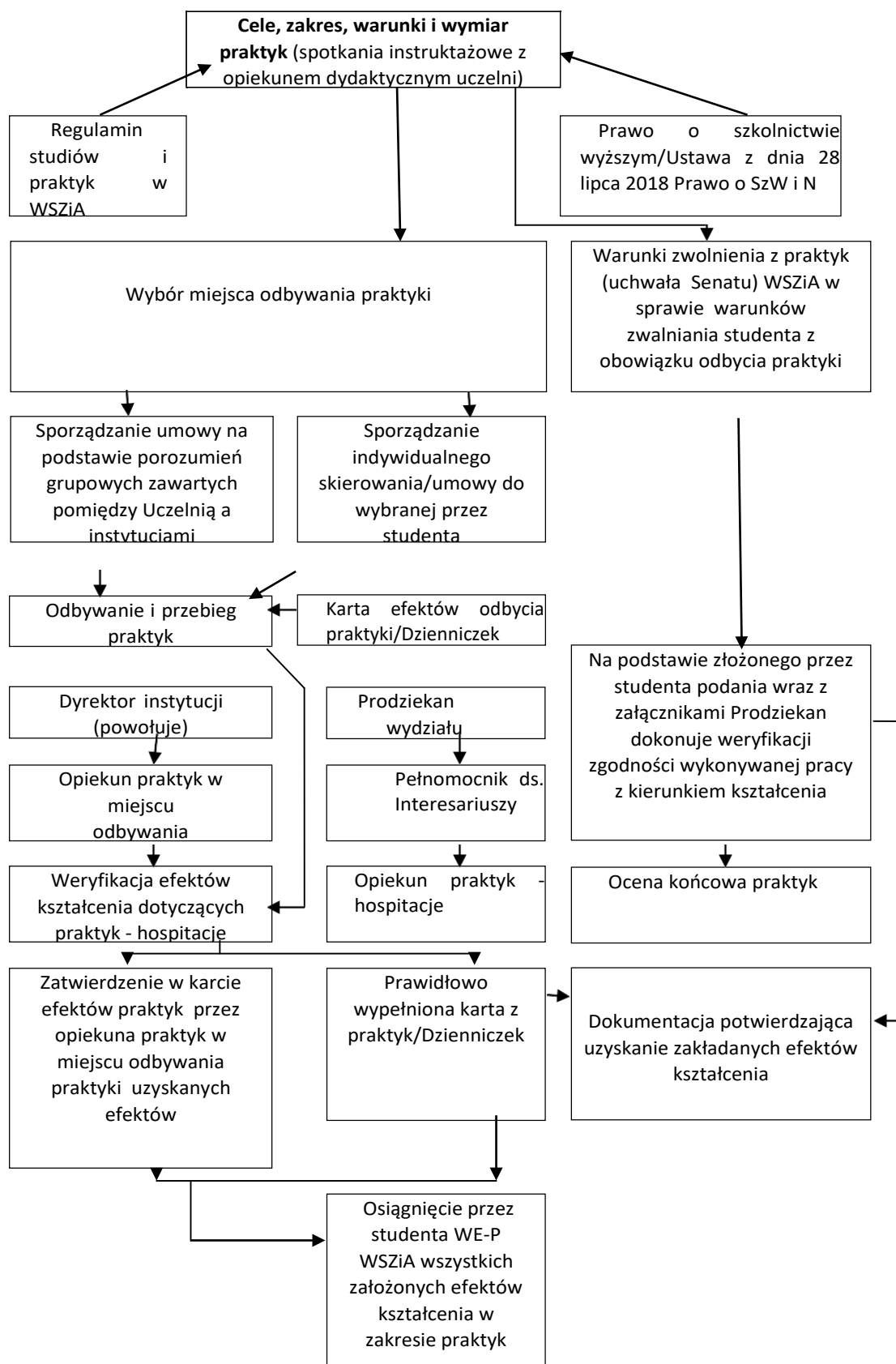
**OPIS PROCEDURY SPRAWDZANIA EFEKTÓW KSZTAŁCENIA POPRZEZ PROCES DYPLOMOWANIA
NA KIERUNKU „LOGISTYKA”**

Zadanie	Odpowiedzialna osoba	Termin wykonania	Wynik, następstwo działań i sposób wykonania
Przedstawienie sugestii i propozycji w zakresie poruszanej tematyki prac	Przedstawiciel Interesariuszy zewnętrznych	Do końca września poprzedzającego rok akademicki, w którym następuje wybór tematu	Podstawa propozycji tematów prezentowanych przez Promotorów; przesłanka analiz Komisji Dyplomowania
Przygotowanie propozycji tematów prac dyplomowych (autorskich lub sugerowanych przez Interesariuszy)	Potencjalni Promotorzy	Do końca listopada roku akademickiego w którym rozpoczyna się seminarium dyplomowe	Materiał do oceny przez Komisję Dyplomowania . WZdsJK
Akceptacja proponowanych tematów przez Komisję Dyplomowania	Komisja Dyplomowania	Do końca grudnia roku akademickiego w którym rozpoczyna się seminarium dyplomowe	Podstawa upublicznienia proponowanych roboczych tematów przez poszczególnych Promotorów
Upublicznienie Promotorów i proponowanych roboczych (po akceptacji Komisji) tematów prac	Dziekanat	Styczeń, przed rozpoczęciem nowego seminarium semestru letniego	Wybór Promotora i tematu roboczej pracy dyplomowej
Przedstawienie warunków dopuszczenia do egzaminu dyplomowego (regulamin studiów)	Promotor wybrany przez studenta na początku semestru	Na pierwszych zajęciach z seminarium dyplomowego	Osiągnięcie przez studenta kierunkowych efektów kształcenia
Bieżąca analiza Osiąganych przez Studentów efektów kształcenia/uczenia w oparciu o przebieg uczestnictwa studentów w seminariach	Promotor	Koniec trwania semestru zimowego/letniego	Uzyskanie wiedzy na temat osiągania przez studentów założonych efektów kształcenia/uczenia w czasie trwania semestru zimowego/letniego i po jego zakończeniu
Powołanie Komisji Egzaminacyjnej odpowiedzialnej za przeprowadzenie procesu dyplomowania	Dziekan Wydziału	Na 2 tygodnie przed planowaną obroną	Skład powołanej Komisji Egzaminacyjnej uczestniczy w egzaminie dyplomowym

Forma i przebieg egzaminu dyplomowego	Komisja Egzaminacyjna	Po zakończeniu całego toku kształcenia, termin nie przekraczający miesiąca od złożenia pracy dyplomowej	Średnia arytmetyczna ocen z egzaminów i zaliczeń całego toku studiów, sposób zreferowania i obronę pracy przez studenta oraz odpowiedzi na pytania potwierdzające wiedzę, umiejętności i kompetencje społeczne nabyte w całym toku studiów, jak również ocena pracy dyplomowej
Ostateczny wynik studiów studentów	Komisja Egzaminacyjna oraz Dziekan Wydziału	Po obronie pracy dyplomowej	Osiągnięcie przez studenta wszystkich założonych w programie kształcenia kierunkowych efektów kształcenia

Ważną rolę w Systemie Zapewnienia Jakości Kształcenia odgrywa współpraca z interesariuszami i system praktyk zawodowych (elementy system). Generalnie PKA oceniła pozytywnie naszą współpracę z otoczeniem gospodarczym w tym interesariuszami, natomiast w kryterium 2 odnieśliśmy się do uwagi związanej z praktykami, stąd zamieszczamy poniżej jedynie ostateczną wdrożoną procedurę odbywania praktyk na Wydziale Ekonomiczno-Pedagogicznym w tym na kierunku "logistyka".

PROCEDURA I WERYFIKACJA EFEKTÓW UZYSKANYCH W WYNIKU ODBYCIA PRAKTYK w W E-P



Pamiętając, iż w kryterium 10 uchwała podnosi potrzebę „pełnej realizacja działań, określonych w systemie zapewnienia jakości kształcenia” staraliśmy się scharakteryzować te działania które szczególnie wpływają na jakość kształcenia i weryfikację efektów tego kształcenia. Podkreślamy stale fakt, iż procedury o których piszemy, po uwagach Polskiej Komisji Akredytacyjnej są realizowane i udokumentowane. Pamiętamy również o tym, że mówimy o „Systemie...” stąd też po wskazaniu elementów tego systemu i powiązań między nimi występujących należy podkreślić potrzebę jego ciągłego audytowania i doskonalenia czego przejawem jest m.in. niniejszy Raport.

4. Informacje o zmianach bezpośrednio związanych z kierunkiem studiów, dotyczących programu studiów, nauczycieli akademickich lub innych osób prowadzących zajęcia oraz infrastruktury naukowej i dydaktycznej (od przeprowadzenia przez zespół oceniający PKA oceny zakończonej wskazaną uchwałą do otrzymania zawiadomienia o powtórnej ocenie programowej), w tym wynikających ze zmian przepisów prawa.

Tabela 1. Charakterystyka nauczycieli akademickich dla których WSZiA jest podstawowym miejscem pracy, którzy prowadzą zajęcia lub są przewidziani do obsady zajęć na kierunku „logistyka” studia I stopnia

Imię i nazwisko	Tytuł naukowy/dziedzina stopień naukowy/ dziedzina oraz dyscyplina/tytuł zawodowy	Rok uzyskania	Charakterystyka dorobku naukowego ze wskazaniem dziedzin nauki oraz dyscyplin naukowych
1.Blaik Piotr	Profesor nauk ekonomicznych	1991	Dorobek naukowy prof. zw. dr hab. Piotra Blaika mieści się w dziedzinie nauk społecznych i dyscyplinie nauk o zarządzaniu i jakości. Obejmuje ponad 250: publikacji , raportów z badań, recenzji prac zwartych itp. Przedmiotem szczegółowych zainteresowań badawczych jest przede wszystkim subdyscyplina związana z zarządzaniem logistycznym. Prof. zw. Piotr Blaik jest m.in. autorem ikonicznej (pierwszej wydanej w naszym kraju) publikacji z zakresu zarządzania logistycznego. Książka <i>Logistyka</i> (PWE), jest jedną z najważniejszych publikacji z zakresu zarządzania logistycznego w Polsce. Prof. P. Blaik dokonuje m.in. interpretacji i reinterpretacji oraz identyfikacji, podstawowych odniesień i przewartościowań zarządczych logistyki, zorientowanych na nową jakość zarządzania przedsiębiorstwem, na integrację procesów i efektywność gospodarowania, na sukces rynkowy przedsiębiorstwa itp. ukierunkowane są m.in. na dążenie do wzbogacenia o zagadnienia

			zarządczego, integracyjnego i procesowego wymiaru współczesnej logistyki w skali przedsiębiorstwa i rynku.
2. Duczmal Marian	Profesor nauk ekonomicznych	2007	Dorobek naukowy prof. dr hab. Mariana Duczmala mieści się w dziedzinie nauk społecznych i dyscyplinie nauk o zarządzaniu i jakości. Obejmuje blisko 200 publikacji, raportów z badań, recenzji prac zwartych itp. Przedmiotem szczegółowych zainteresowań badawczych jest przede wszystkim subdyscyplina związana z zarządzaniem logistyczno-marketingowym oraz wykorzystaniem metod ilościowych w zarządzaniu, czego przejawem jest m.in. publikacja <i>Metody optymalizacji w zarządzaniu</i> . Warto dodać, że pozycja naukowa oraz dorobek prof. dr hab. Mariana Duczmala wyraża się również w redakcji większości wydawnictw naukowych, które powstają we współpracy WSZiA z ośrodkami zagranicznymi. Osiągnięcia naukowe były jedną z głównych przesłanek wyboru prof. dr hab. Mariana Duczmala na Przewodniczącego Rady Opolskiej Izby Gospodarczej, a także Krajowej Izby Gospodarczej. Funkcja, którą pełni prof. M. Duczmal w OIG pozwala nie tylko na wykorzystanie jego dorobku naukowego, ale również na odpowiednie profilowanie prac badawczych WSZiA.
3. Wojciech Duczmal	Doktor nauk	2006	Dorobek naukowy dr Wojciecha Duczmala mieści się w dziedzinie nauk społecznych i dyscyplinie nauk o zarządzaniu i jakości. W ostatnich latach jego prace badawcze dotyczą również różnych aspektów funkcjonowania szkolnictwa wyższego. Tego przejawem była publikacja <i>The Rise of Private Higher Education in Poland: Policies, Markets and Strategies</i> , wydana przez Centrum voor Studies van het Hoger Onderwijsbeleid (Enschede, Netherlands). Badania w tym obszarze pozwoliły również na udział w pracach zespołu przygotowującego reformę szkolnictwa wyższego w Polsce. W ostatnich latach dr Wojciech Duczmal prowadzi również badania w zakresie zarządzania innowacjami; przedsiębiorczości i rachunkowości. Jest współautorem trzech podręczników akademickich i dwóch skryptów z tego zakresu.
4. Józef Kaczmarek(s)	mgr ekonomii	1981	Pracownik dydaktyczny: Osoba o wyjątkowych kompetencjach dydaktycznych; W ankietach przeprowadzanych wśród studentów po każdym cyklu kształcenia jest jednym z najwyżej ocenianych nauczycieli akademickich WSZiA. Z racji pełnionej funkcji - Kanclerz Wyższej Szkoły Zarządzania i Administracji, a także kwalifikacji,

			kompetencji i umiejętności pełni funkcje koordynujące i kontrolne wszystkich projektów badawczych i badawczo-wdrożeniowych realizowanych w WSZiA w Opolu. Organizator i członek jury Olimpiady Ekonomicznej Polskiego Towarzystwa Ekonomicznego. W uznaniu zasług w zakresie edukacji ekonomicznej i zarządczej, został odznaczony Brązowym Krzyżem Zasługi
5. Józef Kaczmarek (jr)	mgr ekonomii	2008	Dorobek naukowy mgr Józefa Kaczmarka (jr) mieści się w dziedzinie nauk społecznych i dyscyplinie nauk o zarządzaniu i jakości. Problematyka badawcza dotyczy w szczególności subdyscypliny, jaką jest zarządzanie logistyczno-marketingowe oraz różne wymiary zarządzania finansami przedsiębiorstw. W ostatnich latach realizuje projekt badawczy, efektem którego powinna być m.in. dysertacja doktorska nt.: „Wpływu sugestywności nazewnictwa marki, produktu i usługi w przestrzeni komunikacji marketingowej sektorze produktów szybko zbywalnych”. W badaniach wykorzystuje m.in. metodologię <i>case study</i> i metody eksperymentalne.
6. Marek Janicki	Doktor nauk ekonomicznych	1999	Pracownik dydaktyczny: Zainteresowania naukowe koncentrują się wokół problematyki związanej z zarządzaniem finansami przedsiębiorstw, a przede wszystkim ich polityki podatkowej. Zagadnienia te znalazły swoje miejsce m.in. w pracy doktorskiej pt. „Podwójne opodatkowanie dochodu i majątku w stosunkach międzynarodowych” oraz w artykułach w zeszytach naukowych publikowanych przez WSZiA i Uniwersytet Opolski. Zagadnienia dotyczące systemu podatkowego podejmowane w opracowaniach dr Marka Janickiego związane są nie tylko z gospodarką polską, ale także z systemami krajów Unii Europejskiej i dotyczą m. in. kwestii wpływu tych systemów na zarządzanie i funkcjonowanie małych i średnich przedsiębiorstw.
7. Magdalena Krzyżanowska	Doktor nauk prawnych	2008	Dorobek naukowy dr Magdaleny Krzyżanowskiej mieści się w dziedzinie nauk społecznych/ dyscyplinie nauki o polityce i administracji. Badania naukowe prowadzone są głównie w obszarze działania administracji publicznej, ze szczególnym uwzględnieniem działalności samorządu terytorialnego. W tym zakresie w polu zainteresowań znalazła się własność jednostek samorządu terytorialnego i Skarbu Państwa, chodzi tu m.in. zarządzanie zasobami ludzkimi w administracji samorządowej oraz szeroko

			rozumiane postępowanie administracyjne. Badania obejmują również prawo gospodarcze, w tym szczególnie wolność gospodarczą oraz reglamentację, zarówno w ujęciu konstytucyjnym, jak i w odniesieniu do funkcjonowania samorządu terytorialnego. Przedmiotem badań jest ponadto historia lokalnej społeczności.
8. Mstowska Iwona	mgr inżynier ekonomii i organizacji przemysłu	1990	Dorobek naukowy mgr inż. Iwony Mstowskiej mieści się obszarze nauk społecznych: dyscyplinie nauk o polityce i administracji oraz dyscyplinie nauk o zarządzaniu i jakości Związane jest to m.in. z realizacją badań w ramach otwartego przewodu doktorskiego nt.: „Zasoby pracy jako czynnik rozwoju regionalnego i lokalnego w województwie opolskim“. W ostatnich latach mgr Iwona Mstowska prowadzi również badania mieszczące się w dyscyplinie nauk o zarządzaniu i jakości, co m.in. wiąże się z jej aktywnością w ramach realizacji funkcji eksperta i asesora projektów ocenianych w ramach RPO województwa dolnośląskiego i opolskiego. Prace analityczno-wdrożeniowe dotyczą m.in. zarządzania aktywnością społeczno-gospodarczą regionów; zarządzania zrównoważonego i zarządzania potencjałem społecznym.
9. Tomasz Muszyński	mgr inż. elektrotechniki	2002	Pracownik dydaktyczny – opiekun i kierownik laboratorium komputerowego
10. Tetyana Nestorenko	Doktor nauk ekonomicznych, dyscyplina nauki o zarządzaniu	1997	Dorobek naukowy dr Tetyany Nestorenko mieści się obszarze nauk społecznych i dyscyplinie nauk o zarządzaniu i jakości oraz ekonomii i finansów. Jest profesorem nadzwyczajnym nauk ekonomicznych i zarządzania (w trakcie nostryfikacji). Do 2012 r. była kierownikiem Katedry Ekonomii i Zarządzania w Azowskim Regionalnym Instytucie Zarządzania. Od 2012 r. pracuje, jako profesor nadzwyczajny na Wydziale Przedsiębiorczości i Finansów Państwowego Uniwersytetu Pedagogicznego w Berdiańsku. Autorka ponad 200 prac naukowych. Członek rad redakcyjnych: ukraińskich, słowackich i polskich czasopism naukowych. W latach 2013-2019 stypendystka: Narodowego programu Stypendialnego Słowacji, Programu Funduszu Wyszehradzkiego oraz Programu Erasmus +. W ostatnich latach dr T. Nestorenko prowadzi również badania z zakresu zarządzania łańcuchem dostaw i wykorzystania systemów informatycznych w zarządzaniu logistyczno-marketingowym.

11. Zenona Nowak	Doktor nauk humanistycznych/ dyscyplina filozofia	1987	Prodziekan Wydziału Ekonomiczno - Pedagogicznego WSZiA. Dorobek dr Zenony Nowak mieści się w dziedzinie nauk społecznych i dyscyplinie pedagogika. Organizator studiów I stopnia z na kierunkach: <i>politologia, administracja, socjologia</i> . Wieloletni Dziekan Wydziału Politologii i Socjologii WSZiA. W przeszłości przedmiotem Jej badań były m.in. filozofia przyrody, filozofia i metodologia nauki, ekofilozofia, aksjologia nauki. W ostatnich latach zajmuje się również badaniami z zakresu nauk o zarządzaniu i jakości. Przykładem są m.in. opracowania .nt.: <i>Styl i jakość życia oraz plany życiowe i tożsamość mieszkańców pogranicza polsko-czeskiego po przyjęciu Polski i Czech do UE</i> . Jest osobą, która w pełnym tego słowa znaczeniu kształtuje właściwe postawy obywatelskie, zgodne z zasadami poszanowania tożsamości, równości i tolerancji.
12. Marcin Oleksiuk	mgr administracji	2005	Dorobek naukowy mgr Marcina Oleksiuka mieści się w dziedzinie nauk społecznych/dyscyplinie nauki o polityce i administracji. Osoba o unikalnych kompetencjach dydaktycznych i organizacyjnych. Autor i kierownik większości projektów badawczych, badawczo-wdrożeniowych i pomocowych realizowanych w WSZiA. Osoba o wyjątkowej skuteczności i wiedzy na temat pozyskiwania środków z Unii Europejskiej. Założyciel Centrum Pomocy Dzieciom na WSZiA. Osoba realizująca szereg projektów m.in. z zakresu ekonomii społecznej, wolontariatu, przedsiębiorczości akademickiej i zarządzania kadrami.
13. Bartosz Olszewski	Doktor nauk prawnych/prawo administracyjne	2012	Dorobek naukowy dr Bartosza Olszewskiego mieści się w dziedzinie nauk społecznych/dyscyplinie nauki o polityce i administracji. Przedmiotem prac badawczych są .in. kwestie dziecka w polskim systemie prawnym. W przeszłości zrealizował m.in. projekty badawcze związane z <i>Publicznymi prawami podmiotowymi dziecka w zakresie świadczeń edukacyjnych; Roli samorządu powiatowego w wykonywaniu zadań oświatowych; Karnopravných i administracyjnoprawnych przepisów dotyczące reklamy produktów leczniczych</i> . Ostatnie lata to realizacja badań własnych z zakresu: <i>Interesu publicznego w działaniach samorządu terytorialnego oraz Zasad ogólnych działania prawa administracyjnego</i>
14. Elżbieta Piróg	mgr administracji	2002	Pracownik dydaktyczny

15. Filip Pokusa	mgr zarządzania i marketingu	2010	<p>Dorobek naukowy mgr Filipa Pokusy mieści się w dziedzinie nauk społecznych i dyscyplinie nauk o zarządzaniu i jakości</p> <p>Zainteresowania naukowe F. Pokusy koncentrują się wokół problematyki zarządzania logistyczno-marketingowego, ze szczególnym uwzględnieniem marketingu w sporcie oraz kwestii związanych logistyką humanitarną.</p> <p>W ostatnim okresie zainteresowania badawcze koncentrują się na zagadnieniach zastosowania matematycznych i statystycznych metod ilościowych w zarządzaniu łańcuchem dostaw, czego przejawem są dwie publikacje, które ukazały się w 2020 roku. Podejmowana tematyka badawcza znajduje odzwierciedlenia w opublikowanych artykułach oraz prowadzonych przez wykładowcę zajęciach.</p>
16. Tadeusz Pokusa	Doktor nauk ekonomicznych, profesor WSZiA	1990 2018	<p>Dorobek naukowy dr Tadeusza Pokusy prof. WSZiA mieści się w dziedzinie nauk społecznych i dyscyplinie nauk o zarządzaniu i jakości. Jest autorem blisko 180 publikacji: prac zwartych, redakcji naukowych, artykułów, raportów itp. W dorobku naukowym na szczególną uwagę zasługują badania związane z koncepcją <i>Efficient Consumer Response</i>, z problematyką logistyki humanitarnej a ostatnio zarządzaniem w sferze sportu W przypadku problematyki ECR należy zwrócić uwagę na cykl artykułów naukowych poświęconych tej problematyce, opublikowanych w wiodących czasopismach naukowych. Zwieńczeniem długoletnich badań dr T. Pokusy prof. WSZiA w zakresie logistyczno-marketingowych procesów obsługi klienta w zarządzaniu łańcuchem dostaw była Jego monografia, „Logistyczno-marketingowe procesy obsługi klienta w zarządzaniu łańcuchem dostaw” wydana w PAN i dofinansowana przez MNiSW. Warto dodać, że prof. WSZiA Tadeusz Pokusa zorganizował pierwszą w Polsce konferencję naukową nt. logistyki humanitarnej.</p>
17. Witold Potwora	Doktor nauk ekonomicznych prof. WSZiA	1995 2020	<p>Dorobek naukowy dr Witolda Potwory prof. WSZiA mieści się w dziedzinie nauk społecznych i dyscyplinie nauk o zarządzaniu i jakości; autor lub współautor ponad 150 publikacji naukowych, raportów badawczych i prac wdrożeniowych; kierownik i koordynator 46 projektów badawczych i badawczo-wdrożeniowych; ekspert, konsultant, uczestnik zespołów badawczych, członek komitetów redakcyjnych przygotowujących m.in. strategię rozwoju Województwa Opolskiego; strategię rozwoju</p>

			Opola; strategię rozwoju innowacji województwa opolskiego; ekspert Narodowego Programu <i>Foresight</i> Polska 2020; komentator życia gospodarczego: TVP, Opole 24pl; TVN, Polskie Radio SA czasopism grupy Polska Press, Gazeta Wyborcza, Rzeczpospolita, Puls Biznesu; autor lub współautor podręczników akademickich z zakresu zarządzania i marketingu (wydawnictwa PAN i Difin).
18. Maciej Potwora	mgr ekonomii	2011	Dorobek naukowy mgr Macieja Potwory mieści się w dziedzinie nauk społecznych i dyscyplinie nauk o zarządzaniu i jakości; absolwent studiów doktoranckich Uniwersytetu Ekonomicznego we Wrocławiu (2016); Jego prace badawcze są ściśle powiązane z wdrożeniami i pracami aplikacyjnymi, związanymi z zarządzaniem mediami społecznościowymi oraz wykorzystanie systemów informatycznych w optymalizacji procesu zakupów. Absolwent studiów podyplomowych Uniwersytetu Wrocławskiego z zakresu <i>Event Marketingu</i> ; Jego ostatni projekt „Wykonanie narzędzia informatycznego pozwalających na obróbkę /przetwarzanie danych w narzędziach statystycznych wraz z ich późniejszą wizualizacją do dalszej analizy merytorycznej” został zrealizowany na rzecz Uniwersytetu Ekonomicznego we Wrocławiu w ramach grantu <i>Interkon</i>
19. Jadwiga Ratajczak	Doktor nauk ekonomicznych	2008	Dorobek naukowy dr Jadwigi Ratajczak mieści się w dziedzinie nauk społecznych i dyscyplinach: nauki o zarządzaniu i jakości oraz ekonomia i finanse. W badaniach dr J. Ratajczak skupia się głównie na problematyce CSR. Celem badań jest ocena standardów i procesu wdrażania strategii społecznej odpowiedzialności w przedsiębiorstwach oraz wypracowanie narzędzi na rzecz wdrażania dobrych praktyk. Analizowane były m.in. takie wartości jak dostrzeganie ludzi w procesie produkcji, dystrybucji i konsumpcji, wdrażanie zasad etycznej odpowiedzialności wobec człowieka, środowiska i innych jednostek współpracujących z firmą. Analizie poddane zostały ponadto m.in.: etyczne standardy postępowania oraz kształtowanie kultury organizacyjnej.
20. Robert Razue Rauziński	Profesor zwyczajny nauk ekonomicznych	1983	Dorobek naukowy prof. zw. dr hab. Roberta Rauze Rauzińskiego mieści się w dziedzinie nauk społecznych i dyscyplinach: ekonomia i finanse oraz nauki o polityce i administracji. Jeden z najwybitniejszych polskich ekonomistów specjalizujących się demografii i polityce

			społecznej. Jego dorobek naukowy obejmuje ponad 400 publikacji, w tym 30 książek autorskich i współautorskich oraz 11 prac zwartych redagowanych, liczne artykuły i komunikaty, skrypty i materiały pomocnicze dla studentów z zakresu: demografii, polityki społecznej, socjologii pracy, problemów zatrudnienia i bezrobocia, planowania regionalnego. Przez wiele lat pełnił kierownicze funkcje powierzonych mu zakładach i katedrach opolskich uczelni wyższych. Jest członkiem Komitetów Polskiej Akademii Nauk: Badań nad Migracjami, Nauk o Pracy i Polityce Społecznej i Nauk Demograficznych. Był także członkiem Rządowej Rady Ludnościowej i ekspertem Komisji do spraw Mniejszości Narodowych Sejmu RP . Honorowy Obywatel Województwa Opolskiego, odznaczony m.in. Krzyżem Oficerskim Orderu Odrodzenia Polski i Medalem Komisji Narodowej.
21. Ferdynand Reiss	Doktor nauk ekonomicznych/ nauki o zarządzaniu	2014	Dorobek naukowy dr Ferdynanda Reisa mieści się w dziedzinie nauk społecznych i dyscyplinie nauk o zarządzaniu i jakości; Jego zainteresowania badawcze koncentrują się wokół kwestii zarządzania procesami logistycznymi. Początkowo – miały one charakter związany z kwestiami technicznymi, czego przejawem był m.in. grant badawczy dotyczący wybranych praktycznych modeli wymiany pojazdów samochodowych w przedsiębiorstwach transportowych. Kolejny etap jego prac badawczych dotyczył kwestii optymalizacji działań i procesów firm transportowych uwarunkowaniami płynącymi z dynamicznego otoczenia gospodarczego, w jakim przedsiębiorstwo musi znaleźć swoje miejsce. Zainteresowania naukowe dr F. Reissa koncentrują się wokół łańcucha dostaw i transportu intermodalnego. Warto dodać, że kariera naukowa dr F. Reissa, jest nietypowa – w przeszłości był bowiem czynnym zawodowo górnikiem i przedsiębiorcą. Już w trakcie pracy w WSZiA, na stanowisku asystenta – obronił pracę doktorską na Uniwersytecie Ekonomicznym w Katowicach.
22. Wojciech Rudy	mgr prawa mgr zarządzania	1999 1997	Pracownik dydaktyczny
23. Grygorii Saienko	Profesor nauk ekonomicznych	2001	Dorobek naukowy prof. dr hab. Grygoria Saienko mieści się w dziedzinie nauk społecznych i dyscyplinie nauk o zarządzaniu – ponad 300 prac naukowych i metodologicznych (h-indeks

			<p>w Scholar.google 6); w tym: 19 monografii, 9 podręczników, i 4 rozdziałów w monografiach zbiorowych. Jego badania prowadzone są m.in. w obszarze zarządzania przedsiębiorstwem; procesach informacyjnych w zarządzaniu oraz relacji: zarządzanie a cyfryzacja. Przykładem może być m.in. realizowany grant badawczy „Zarządzanie procesami zarządzania finansami przedsiębiorstwa na skoordynowanych elementach komunikacji logistycznej”. Ważną rolę w pracach badawczych prof. G. Saienki zajmują kwestie związane z zarządzaniem gospodarką i przedsiębiorstwami w okresie transformacji gospodarki ukraińskiej, w tym te związane z szarą gospodarką</p>
24. Volodymyr Saienko	Doktor habilitowany nauk o zarządzaniu	2017	<p>Dorobek naukowy prof. dr hab. Volodymyra Saienka mieści się w dziedzinie nauk społecznych i dyscyplinie nauk o zarządzaniu. W tym: 300 prac naukowych i metodologicznych (h-indeks w Scholar.google 20); 7 monografii; 4 podręczniki; 10 artykułów w czasopismach naukowych bazy danych Scopus (h-indeks w Scopus 4); 8 artykułów w czasopismach Web of Science Core Collection (h-indeks w WoS 1); Bardzo zróżnicowane profile badawcze związane są z faktem, że jest doktorem habilitowanym z zakresu habilitowany nauk o zarządzaniu, a z drugiej strony wybitnym zawodnikiem karate (równocześnie dr wychowania fizycznego). W ostatnich latach członek międzynarodowego zespołu badawczego analizującego m.in. zależności reputacji firmy i jakości relacji z klientami (zarządzanie logistyczno-marketingowe). Najczęściej cytowany pracownik WSZiA w publikacjach międzynarodowych. Prowadzi zajęcia m.in. z zakresu zarządzania jakością.</p>
25. Katarzyna Syrytczyk	mgr ekonomii mgr prawa	2004 2004	<p>Dorobek naukowy mgr Katarzyny Syrytczyk mieści się w dziedzinie nauk społecznych i dyscyplinie nauk o zarządzaniu i jakości. W pracach badawczych podejmuje takie kwestie, jak: współczesne koncepcje zarządzania; zrównoważony rozwój i społeczna odpowiedzialność organizacji kultura organizacyjna. W ostatnim okresie mgr K. Syrytczyk brała udział m.in.: w seminariach naukowych poświęconych Społecznej Odpowiedzialności (Katedrę Filozofii Uniwersytetu Ekonomicznego w Krakowie oraz Krakowską Szkołę Biznesu. Ponadto brała udział w projektach badawczo-wdrożeniowych: „Kreator</p>

			Innowacyjności – wsparcie innowacyjnej przedsiębiorczości akademickiej”; WSZiA w Opolu w perspektywie realizacji strategii Europa 2020”; „Wzmocnienie potencjału dydaktycznego „Innowatyka w przedsiębiorstwach”; „Ośrodek Wspierania Ekonomii Społecznej przy WSZiA”; „Współpraca nauki z biznesem na rzecz innowacji w marketingu i organizacji”. Ostatni z wymienionych polegał m.ni. na przygotowaniu metod do diagnozy potrzeb firmy z zakresu innowacji w organizacji oraz wdrożenie innowacji organizacyjnych w przedsiębiorstwie.
26. Włodzimierz Szkutnik	Profesor zwyczajny nauk ekonomicznych	2004	Dorobek naukowy prof. zw. dr hab. Włodzimierza Szkutnika mieści się w dziedzinie nauk społecznych i dyscyplinie nauk o zarządzaniu i jakości. Jeden z najwybitniejszych badaczy w Polsce zajmujący się problematyką wykorzystania metod ilościowych w zarządzaniu. Autor ponad 300 publikacji. Promotor i recenzent prac doktorskich i habilitacyjnych realizowanych we wszystkich wiodących uczelniach ekonomicznych w Polsce. Uznany autor i referent cykli konferencyjnych poświęconych wykorzystaniu metod ilościowych w zarządzaniu w Polsce, Słowacji, Czechach, Ukrainie i Rosji. W badaniach zajmuje się m.in. wykorzystaniem metod taksonomicznych, które stanowią podstawę prowadzenia analiz zjawisk gospodarczych i społecznych w aspekcie ich grupowania i analizy. Analizy te dają sposobność do zobrazowania skali i usytuowania względem siebie zjawisk obserwowanych w różnych warunkach. Interesujące są również wyniki badań prowadzonych w ramach badań własnych WSZiA. Chodzi tu m.in. o analizy dotyczące różnic obserwowanych w grupie krajów o niskich i średnio-niskich dochodach w zakresie domykania luki ubóstwa mierzonej dochodami oraz liczby osób pozostających w ubóstwie w stosunkowo długim okresie można modelować, mierząc rutynową intensywność zadań w okresie zawód. Pośrednio wiąże się to z ważnym klasycznym czynnikiem pomiaru kapitału wiedzy i może mieć znaczenie w badaniu zależności między siłą konwergencji analizowanej grupy krajów a intensywnością pracy rutynowej, które zawsze są ze sobą skorelowane ujemnie. Dodać należy, że znaczna część dorobku W. Szkutnika związana jest z optymalizacją procesów logistycznych w gospodarce.
27. Sławomir	Doktor nauk	2012	Dr Sławomir Śliwa w swoich badaniach m.in.

Śliwa	społecznych/pedagogika		porusza problematykę związaną z ekonomią społeczną. Jego najważniejsze osiągnięcia z tego zakresu prezentujemy w stosownym załączniku. Obecnie dr S. Śliwa zajmuje się problematyką związaną z kształceniem zdalnym, a procesem zarządzania kadrą wykładowców na uczelni. Prowadzi międzynarodowe badania z pn. <i>Nauczanie zdalne w czasach pandemii – Polska, Ukraina, Czechy, Słowacja</i> – kierownik projektu. Ponadto był członkiem zespołu badawczego w projekcie <i>Styl i jakość życia oraz plany życiowe i tożsamość mieszkańców pogranicza polsko-czeskiego po przyjęciu Polski i Czech do UE</i> . Obecnie jest także kierownikiem projektu pn. <i>Kompetencje kluczowe w kształceniu i nauczaniu (Klíčové kompetence ve vzdělávání a výuce)</i> .
28. Małgorzata Turbiarz	Doktor nauk humanistycznych w zakresie psychologii	2008	<p>Dorobek z dziedziny nauk społecznych w dyscyplinie psychologii:</p> <ul style="list-style-type: none"> • Turbiarz, M. Grzyb, T. (2009). <i>Pomoc psychologiczna jako element wsparcia logistycznego w sytuacjach kryzysowych</i>. W: T. Pokusa, M. Duczmal (red) <i>Logistyka humanitarna i zarządzanie kryzysowe. Wybrane problemy</i>. Opole: Wydawnictwo: Instytut Śląski Sp. z o.o. • Turbiarz, M. (2009). <i>Cechy osobowościowe a skuteczność zarządzania</i>. W: W. Potwora, J. Żurawska, <i>Jak wykorzystać potencjał uczelni i założyć firmę</i>. Opole: Wydawnictwo: Instytut Śląski Sp. z o.o. • Turbiarz, M. (2010). <i>Promocja przedsiębiorczości akademickiej – od czego zacząć? Aspekty ekonomiczne i psychologiczne</i>. W: M. Duczmal, J. Żurawska (red). <i>Przedsiębiorczość akademicka – nauka i gospodarka. Część I</i>. Opole: Wydawnictwo: Instytut Śląski Sp. z o.o. • Białek, M., Błońska K., Janowski A., Myczka L., Najda W., Potwora D., Rokoszewski K., Tórz-Rzeczpińska A., Turbiarz, M. (2010). <i>Strategia promocji przedsiębiorczości akademickiej w województwie opolskim. Część II</i>. Opole: Wydawnictwo: Instytut Śląski Sp. z o.o. • Turbiarz M. (2011). <i>Zarządzanie własnym wizerunkiem. Operacja plastyczna i jej wpływ na samoocenę, emocje, nastrój oraz rozbieżność w zakresie Ja</i>. W: T. Pokusa, <i>Przejawy wielowymiarowości współczesnego zarządzania</i>. Wydawnictwo Instytut Śląski Sp. z o.o., Opole, s. 280-296. • Turbiarz M. „<i>Nowoczesne przedsiębiorstwo – etyczne przedsiębiorstwo</i>”. (red.) T. Pokusa, W. Duczmal, „<i>Zarządzanie i komunikacja w sferze przedsiębiorczości i administracji – doświadczenia i perspektywy</i>”,

			Opole, 2012: Wydawnictwo: Instytut Śląski Sp. z o. o.,
29. Włodzimierz Wornalkiewicz	Doktor nauk ekonomicznych profesor WSZiA	1997 2018	Dorobek naukowy dr W. Wornalkiewicza prof. WSZiA mieści się w dziedzinie nauk społecznych i dyscyplinie nauk o zarządzaniu. Głównym przedmiotem zainteresowań naukowo-badawczych jest problematyka z zakresu zastosowania metod matematycznych (statystycznych) w zarządzaniu procesami gospodarczymi. W szczególności w swojej pracy naukowej koncentruje się na badaniach mających na celu próbę zamodelowania wielorównaniowego oddziaływania na siebie podstawowych cech makroekonomicznych. Na dorobek naukowy dr. W. Wornalkiewicza składają się prace monograficzne i artykuły, a także podręczniki akademickie: <i>Wstęp do ekonometrii i badań operacyjnych</i> <i>Zbiór przykładów z zastosowaniem mikrokomputera</i> , <i>Metoda badania przyczynowo-skutkowego związków między cechami statystycznymi</i> , <i>Formułowanie modeli ekonometrycznych do potrzeb zarządzania</i> . Powyższe publikacje są ściśle związane z problematyką podejmowaną na zajęciach ze studentami. Dodajmy, że dr W. Wornalkiewicz wywodzi się z praktyki gospodarczej.

Tabela 2. Charakterystyka nauczycieli akademickich którzy prowadzą zajęcia lub są przewidziani do obsady zajęć na kierunku „logistyka” studia I stopnia, a równocześnie współpracują z WSZiA w formie umów o dzieło lub niepełnego wymiaru czasu pracy

Imię i nazwisko	Tytuł naukowy/ dziedzina stopień naukowy/ dziedzina oraz dyscyplina/tytuł zawodowy	Charakterystyka dorobku naukowego/praktycznego
1. Maria Bucka	dr nauk ekonomicznych	Pracownik naukowo-dydaktyczny Wydziału Ekonomicznego Uniwersytetu Opolskiego. Adiunkt, współpracownik WSZiA od 1996 r.; do 2015 r. etatowy pracownik Wydziału Ekonomiczno-Pedagogicznego WSZiA. Dorobek naukowy mieści się w dziedzinie nauk społecznych i dyscyplinach: ekonomia i finanse oraz zarządzaniu i jakości. Prace badawcze realizowane we współpracy z WSZiA: <i>Polityka i instrumenty wsparcia</i> , <i>WSZiA – interdyscyplinarność badań</i> , pod red. naukową M. Duczmała, T. Pokusy, WSZiA, Opole 2016, s. 48-59
2. Wojciech Goleński	dr nauk ekonomicznych	Ekonomista i socjolog, Pracownik Delegatury Najwyższej Izby Kontroli w Opolu. Współpracownik WSZiA od 1.10. 2020 r.. Jego zainteresowania naukowe obejmują: ekonomię społeczną, teorię

		<p>polityki społecznej, transformację systemową i rozwój społeczno-gospodarczy.</p> <p>Dorobek naukowy mieści się w dziedzinie nauk społecznych:</p> <ol style="list-style-type: none"> 1. W. Goleński, <i>Pomiędzy rynkiem, a społeczną misją. Przedsiębiorczość społeczna – wybrane aspekty funkcjonalne</i>, „Przedsiębiorczość & Finanse” 2/2012; 2. W. Goleński: <i>Polityka społeczna i ekonomia społeczna. Kilka uwag o sprawiedliwości społecznej</i>, „Ekonomia Społeczna” 2/2013(7); 3. W. Goleński, K. Mesjasz, M. Broniszewski: <i>Trzy formy kapitału w podmiotach ekonomii społecznej województwa opolskiego</i>, [w:] <i>Problemy Śląska ze szczególnym uwzględnieniem województwa opolskiego wyzwaniem dla ekonomii społecznej</i>. Red. A. Zagórska, ROPS w Opolu, Opole 2013; 4. W. Goleński: <i>Przedsiębiorstwo społeczne – Wymiar definicyjny i aplikacyjny</i>, „Przedsiębiorstwo & Finanse” 1(4)2014; 5. W. Goleński: <i>Spółdzielnie socjalne jako instrument aktywizacji zawodowej osób w wieku 50+</i>, [w:] <i>Wiek a rynek pracy. Szanse i zagrożenia osób w wieku 50+ na rynku pracy – wybrane zagadnienia</i>. Red. A. Zagórska, WUP w Opolu, UO, Opole 2015; 6. W. Goleński, <i>Efektywność organizacyjna podmiotów ekonomii społecznej - próba operacjonalizacji</i>, "Ekonomia Społeczna" 1/2017 7. W. Goleński: <i>Uwarunkowania efektywności funkcjonowania podmiotów ekonomii społecznej</i> [w:] <i>Ekonomia społeczna - między rynkiem, państwem a obywatelem</i>. Red. D. Murzyn, J. Pach, Difin, Warszawa 2018
3. Apolonia Klepacz	dr nauk technicznych	<p>Adiunkt, współpracownik WSZiA od 1999 r.; w przeszłości Wicewojewoda Opolski; b. Senator RP; aktualnie: Dyrektor ds. rozwoju w firmie REMONDIS Opole. W pracy zawodowej zajmuje się m.in. optymalizacją łańcucha dostaw.</p>
4. Krzysztof Krukowski	dr nauk prawnych	<p>właściciel Kancelarii Prawniczej; Adiunkt, współpracownik WSZiA od 2018 r.</p>
5. Kazimierz Łukawiecki	dr nauk medycznych	<p>Adiunkt, współpracownik WSZiA od 1998 r.; Dorobek naukowy częściowo mieści się w dziedzinie nauk społecznych i dyscyplinie nauki o zarządzaniu i jakości.</p> <p>w przeszłości: Wicestarosta Powiatu Strzeleckiego; Opolska Regionalna Kasa Chorych - Dyrektor Oddziału Regionalnej Opolskiej Kasy Chorych; Dyrektor Oddziału NFZ w Opolu; Prezes Zarządu i Dyrektor Przedsiębiorstwa Uzdrawiskowego "Ustroń S.A." w Ustroni; Inspektor Powiatowy Stacji Sanitarно-Epidemiologicznej w Krapkowicach; Członek Zarządu Głównego Polskiego Towarzystwa Higienicznego w Warszawie;</p> <p>Prace badawcze realizowane we współpracy z WSZiA:</p> <ol style="list-style-type: none"> 1. <i>Porównanie serwisów internetowych wybranych gmin województwa opolskiego</i>, T. Pokusa, W. Duczmal, T. Nestorenko, (red. naukowa), <i>Соціально-економічний розвиток: роль інформації та нових технологій</i>, Бердянськ (Ukraina) 2016, s. 173-198, (współautor) 2. <i>Funkcjonowanie e-administracji w Polsce, WSZiA – interdyscyplinarność badań</i>, pod red. naukową M. Duczmała, T. Pokusy, WSZiA, Opole 2016, s. 149-160 (współautor)
6. Tomasz Orzech	dr nauk ekonomicznych	<p>Adiunkt współpracownik WSZiA od 2018 r.; pracownik naukowo-dydaktyczny WWSZiP w Wałbrzychu.</p> <p>Dorobek naukowy mieści się w dyscyplinie nauki o zarządzaniu i jakości:</p> <ol style="list-style-type: none"> 1. <i>Problemy logistyczne podczas działań ratowniczych w trakcie akcji powodziowych</i>, M. Cupryjak, J. Pilżys, [red] <i>Zarządzanie</i>

		<p>logistyczne w sytuacjach kryzysowych, US Szczecin 2013.</p> <p>2. Zarządzanie akcją ratowniczą, L. Kowalczyk, F. Mroczko [red] <i>Kreatywność, innowacyjność, przedsiębiorczość, zarządzanie operacyjne</i>, WWSZiP Wałbrzych 2014.</p> <p>3. Istota zarządzania kryzysowego w systemie bezpieczeństwa państwa, F. Mroczko [red] <i>Prace naukowe WWSZiP t 26</i>, WWSZiP Wałbrzych 2014.</p> <p>4. Analiza zagrożeń i ich typologia w zarządzaniu kryzysowym, J. Zimny, [red] <i>Współczesne zagrożenia – fakty i mity</i>, KUL Stalowa Wola 2014.</p> <p>5. Zarządzanie procesowe działaniami ratowniczymi, red. G. Sobolewski, D. Majchrzak, J. Solorz [red] <i>Podmioty wykonawcze w zarządzaniu kryzysowym</i>, AON Warszawa 2014.</p> <p>6. Metodyka i metodologia badań w zakresie wybranych obszarów zarządzania kryzysowego, B. Bartniczak, K. Trzeciak [red] <i>Aktualne trendy w zarządzaniu środowiskiem</i>, UE i AD REM J. Góra 2015.</p> <p>7. Logistyka wojny – wojny logistyki. Błędy w zarządzaniu logistyką podczas II wojny światowej, WSZiP, Wałbrzych 2018</p> <p>8. Zarządzanie bezpieczeństwem środowiska morskiego, WSZiP, Wałbrzych 2019</p>
7. Agnieszka Tłuczak	dr nauk ekonomicznych	<p>Pracownik naukowo-dydaktyczny Wydziału Ekonomicznego Uniwersytetu Opolskiego. Adiunkt, współpracownik WSZiA od 2000 r.; do 2015 r. etatowy pracownik Wydziału Ekonomiczno-Pedagogicznego WSZiA.</p> <p>Dorobek naukowy mieści się w dziedzinie nauk społecznych i dyscyplinie nauk o zarządzaniu i jakości</p> <p>Prace badawcze realizowane we współpracy z WSZiA:</p> <ol style="list-style-type: none"> 1. <i>Analiza zależności pomiędzy pozycją w rankingu „Diamenty Forbesa” a wzrostem wartości przedsiębiorstwa</i>, T. Pokusa, W. Duczmał, T. Nestorenko, (red. naukowa), <i>Соціально-економічний розвиток: роль інформації та нових технологій</i>, Бердянськ (Ukraina) 2016s. 152-161 (współautor) 2. <i>Potencjał innowacyjny przedsiębiorstw województwa opolskiego w kontekście realizacji Programu Operacyjnego Innowacyjna Gospodarka</i>, [w:] <i>Ekonomiczno-społeczne uwarunkowania rozwoju gospodarczego - zarządzanie informacją i nowymi technologiami</i>, red. naukowa, M. Duczmał, T. Pokusa, Wydawnictwo WSZiA w Opolu, Opole 2015, s. 109-124. 3. <i>Wzajemne powiązania cen wybranych produktów rolnych i spożywczych</i>, WSZiA – <i>interdyscyplinarność badań</i>, pod red. naukową M. Duczmała, T. Pokusy, WSZiA, Opole 2016, s. 292 – 300.
8. Daniel Wojtczak	dr nauk prawnych	<p>Adiunkt; współpracuje z WSZiA od 1.10. 2020 r.; nauk prawnych, absolwent Wydziału Prawa, Administracji i Ekonomii Uniwersytetu Wrocławskiego. Specjalizuje się w problematyce praw i wolności jednostki, środków ich ochrony i sądownictwa konstytucyjnego. Jest autorem publikacji z zakresu prawa, uczestnikiem wielu krajowych i międzynarodowych konferencji naukowych, współpracuje również z kancelariami prawnymi.</p> <p>Wybrane publikacje z dziedziny nauk społecznych:</p> <ol style="list-style-type: none"> 1. <i>Zasada społeczeństwa obywatelskiego jako zasada naczelna konstytucji</i>, „Dyskurs Prawniczy i Administracyjny”, 2018, nr 1.

		<ol style="list-style-type: none"> 2. <i>Teoretyczne i komparatystyczne uwagi o trybie zmiany konstytucji i jej preambuły</i> (współautor: A. Bisztyga), [w:] <i>Dookoła Wojtek... Księga pamiątkowa poświęcona Doktorowi Arturowi Preisnerowi</i>, red. R. Balicki, M. Jabłoński, Wrocław 2018. 3. <i>Rola Rady Europy w kształtowaniu społeczeństwa obywatelskiego i umacnianiu demokracji</i>, [w:] <i>Nowe wyzwania i rozwiązania w europejskim systemie ochrony praw człowieka</i>, red. J. Jaskiernia, K. Spryszak, Toruń 2018. 4. <i>Wolności i prawa związkowe w Konstytucji z 2 kwietnia 1997 r.</i>, <i>Przegląd Prawa Konstytucyjnego</i> 2016, nr 1(29). 5. <i>Zasada społeczeństwa obywatelskiego w orzecznictwie Trybunału Konstytucyjnego</i>, [w:] <i>Prawa człowieka. Współczesne zjawiska, wyzwania, zagrożenia</i>, tom 1, red. A. Kalisz, Sosnowiec 2015
9. Witold Apolinarski	magister	Były Komendant Powiatowy Policji w Strzelcach Opolskich
10. Eleonora Czekaj - Kocyba	magister	Nauczyciel w Zespole Szkół Technicznych i Ogólnokształcących nr w Opolu
11. Anna Dobrzańska	magister	2010 – nadal: Starszy Specjalista w Departamencie Programów Rozwoju Obszarów Wiejskich Urząd Marszałkowski Województwa Opolskiego
12. Stanisław Gaweł	magister	Dowódca plutonu ds. zabezpieczenia X Brygady Logistycznej w Opolu; w przeszłości m.in. dowódca plutonu Misji Wojskowej w ramach: Enduring Freedom Afganistan
13. Zofia Kampczyk	magister	Biegły rewident; wiceprezes Stowarzyszenia Księgowych w Polsce Oddział w Opolu; główna księgowa kilku przedsiębiorstw i instytucji;
14. Jan Książek	magister	w latach 2002 – 2016 Wojewódzki Inspektor Transportu Drogowego w Opolu;
15. Mariola Macala	magister	do 2015 – Urząd Gminy Rudziniec/Referat Rozwoju Gospodarczego/Referat Podatków i Opłat; 2015 – 2019 – Urząd Miejski w Gliwicach/Zarząd Dróg Miejskich w Gliwicach/Referat Płatnego Parkowania; 2019 – nadal/Urząd Miejski w Toszku/Referat Podatków i Opłat Lokalnych;
16. Katarzyna Oborska-Marciniak	magister	były dziennikarz TVP 3 Opole, były współpracownik TVP Info; były dziennikarz <i>Radia Plus</i> ; aktualnie: rzecznik prasowy w Biurze Prasowym Urzędu Miasta Opola.
17. Daniel Palimąka	magister	Listopad 2014 – listopad 2018 – etatowy członek zarządu powiatu nyskiego Listopad 2018 – styczeń 2021 – inspektor w Biurze Sejmiku Województwa Opolskiego 1 Luty 2021 – nadal – zastępca dyrektora Gabinetu Marszałka województwa opolskiego Maj 2019- grudzień 2019 - Zarząd Dróg Wojewódzkich – doradca ds. wizerunkowych instytucji (umowa zlecenie)
18. Donat Przybylski	magister	Dziennikarz Telewizji Miejskiej Opole; były dziennikarz Radia Opole; Inspektor wydziałów: Oświaty i Sportu oraz Rozwoju i Promocji Urzędu Miasta w Opolu
19. Dariusz Rogowicz	magister	1995 - 2020 żołnierz zawodowy (udział w misjach wojskowych PKW KFOR Macedonia, PKW ISAF Afganistan, PKW KFOR Kosovo, PKW RD Kongo, PKW RS Afganistan) 2016 - nadal nauczyciel akademicki WSZiA 2018 - nadal dyrektor ds. wdrożeń INFOMANIA.PL

		2019 - nadal nauczyciel Zespół Szkół Pomologia Prószków trener kompetencji postaw - innowacyjności, kreatywności i pracy zespołowej mediator stały przy Sądzie Okręgowym w Opolu 2020
20. Aleksander Sienkiewicz	magister	Naczelnik Wydziału Finansowo-Księgowego Urzędu Miasta w Opolu
21. Grzegorz Zajączkowski	magister	Zastępca Inspektora ds. Ochrony Danych Osobowych Sądu Rejonowego w Gliwicach; współpracownik WSZiA od 2019 r.

5. Informacje, o których mowa w punkcie 3 i 4, należy udokumentować w sposób określony w uchwale nr 66/2019 Prezydium Polskiej Komisji Akredytacyjnej z dnia 28 lutego 2019 r. z późn. zm. (podobnie jak to uczyniono w dokumentach stanowiących załączniki nr 1 i 2 do tej uchwały).

Załączniki w formie elektronicznej:

1. Uchwała Senatu Wyższej Szkoły Zarządzania i Administracji w Opolu nr 5/10/2020 z 15 października 2020 r.
2. Karty przedmiotu:
 - 2.1. Karta M6 / Logistyka i zarządzanie łańcuchem dostaw
 - 2.2. Karta B8 / Infrastruktura logistyczna
 - 2.3. Karta B10/ Międzynarodowe stosunki gospodarcze
3. Praktyki studenckie:
 - 3.1. Szczegółowy Regulamin Praktyk Zawodowych
 - 3.2. Dzienniczek zawodowy praktyk studenckich
 - 3.3. Karta hospitacji studenckiej praktyki zawodowej
 - 3.4. Skierowanie na praktykę zawodową
 - 3.5. Umowa w sprawie organizacji praktyki zawodowej studentów Wyższej Szkoły Zarządzania i Administracji w Opolu
4. Skan strony internetowej – Program Erasmus
5. Skan strony internetowej - Information for foreign students